

INSTRUMENTOS DE VERIFICAÇÃO

Engenharia, Acessibilidade e Conforto

SPOR CLUB CORINTHIANS PAULISTA -ESTÁDIO
ALFREDO SCHÜRIG.

Junho de 2026

INSTRUMENTO DE VERIFICAÇÃO

Informações Gerais

1. RESPONSÁVEL PELA MANUTENÇÃO DO ESTÁDIO

| RESPONSÁVEL PELA MANUTENÇÃO DO ESTÁDIO |
|--|
| Nome: Samanta de Moura Guedes |
| Qualificação profissional: Encarregada de Segurança Operacional |
| Telefone: 11 – 96444-7445 |
| E-mail: samanta.guedes@sccorinthians.com.br |

2. CARACTERÍSTICAS GERAIS DO ESTÁDIO

Descrição: A edificação, objeto deste estudo refere-se ao **Estádio de Futebol Alfredo Schürig** localizado na **Av. Condessa Elizabeth de Robiano, 777 – Pq. São Jorge – São Paulo – S.P.** Constituído por um campo de futebol, com dimensões oficiais (109m x 70m), provido de sistema de drenagem, cercado em estrutura metálica com fechamento em alambrado, conta com 02 bancos de reservas. As arquibancadas, coberta e descoberta, em estrutura de concreto armado providas com barreiras físicas (móveis) em grades para a separação de torcidas. Arquibancadas divididas em 04 setores, Norte, Sul, Leste e Oeste estes divididos em subsetores, conforme apresentado em tabela item 4.

3. CROQUI / LOCALIZAÇÃO DO ESTÁDIO





01 – SETOR OESTE (**INTERDITADO**)

02 – SETOR SUL

03 – SETOR NORTE (COBERTA)

04 – SETOR LESTE

4. MAPA DE CAPACIDADE POR SETOR

| SETORES | | | | | |
|-------------------------------|------|----------|------|----------|------|
| NORTE | | SUL | | LESTE | |
| CABINES 16 X 6 = | 96 | SETOR 8 | 323 | SETOR 15 | 450 |
| CAMAROTE SCCP | 33 | SETOR 9 | 646 | SETOR 16 | 540 |
| CAMAROTE VISITANTE | 12 | SETOR 10 | 663 | SETOR 17 | 510 |
| SETOR 1 | 421 | SETOR 11 | 680 | SETOR 18 | 388 |
| SETOR 2 | 613 | SETOR 12 | 646 | | |
| SETOR 3 | 710 | SETOR 13 | 595 | | |
| SETOR 4 | 812 | SETOR 14 | 0 | | |
| SETOR 5 | 714 | | | | |
| SETOR 6 | 613 | | | | |
| SETOR 7 | 408 | | | | |
| TOTAL DO SETOR | 4432 | | 3553 | | 1888 |
| TOTAL A CONSIDERAR POR SETOR | 4200 | | 3500 | | 1800 |
| CAPACIDADE TOTAL | 9873 | | | | |
| CAPACIDADE A CONSIDERAR | 9500 | | | | |
| COM ÓTIMA MARGEM DE SEGURANÇA | 9000 | | | | |

INSTRUMENTO DE VERIFICAÇÃO

Sistemas Vistoriados

1. SISTEMA ESTRUTURAL

Setor: OESTE

PILARES

1.1 Os pilares do setor apresentam alguma anomalia?

- Sim
- Não
- Não Aplicável



Caracterização da Anomalia (Menu A)

- Armaduras expostas;
- Baixo cobrimento da armadura;
- Corrosão da armadura;
- Trincas ou fissuras formadas por infiltração;
- Trincas formadas por processos de movimentação estrutural;
- Trincas formadas por processos de sobrecarga;
- Trincas transpassantes;

- Trincas que se estendem e atingem as estruturas;
- Trincas e fissuras repetidas nos elementos estruturais de forma pontual;
- Trincas e fissuras repetidas nos elementos estruturais de forma generalizada;
- Trincas e fissuras repetidas nos elementos estruturais de forma aleatória;
- Deterioração das características físico químicas do concreto (estalactites, corrosão, depósito de fuligens, formação de bolor/fungos);
- Carbonatação;
- Eflorescências;
- Avaria nas juntas de movimentação estrutural e elementos vedantes;
- Avarias nos aparelhos de apoio;
- Deformação diferencial;
- Trincas
- Esmagamentos;
- Deformações excessivas;
- Deterioração das mantas de impermeabilização;
- Vazamentos;
- Segregação do concreto;
- Ninhos de concretagem;
- Má vibração;
- Concreto poroso;
- Outra anomalia qualquer (fazer observação);

Classificação da Anomalia

- Endógena
- Exógena
- Natural
- Funcional

Classificação do Risco

- Mínimo
- Médio
- Crítico

Observações:

Risco de danos contra a saúde e segurança das pessoas e do meio ambiente; perda excessiva de desempenho e funcionalidade causando possíveis paralisações; aumento excessivo decusto de manutenção e recuperação; comprometimento sensível de vida útil. Sugestão de não utilização da estrutura para qualquer finalidade, orientação de demolição do total da estrutura.

1.2 As vigas do setor apresentam alguma anomalia?

- Sim
- Não
- Não Aplicável



Caracterização da Anomalia (Menu A)

- Armaduras expostas;
- Baixo cobrimento da armadura;
- Corrosão da armadura;
- Trincas ou fissuras formadas por infiltração;
- Trincas formadas por processos de movimentação estrutural;
- Trincas formadas por processos de sobrecarga;
- Trincas transpassantes;
- Trincas que se estendem e atingem as estruturas;
- Trincas e fissuras repetidas nos elementos estruturais de forma pontual;
- Trincas e fissuras repetidas nos elementos estruturais de forma generalizada;
- Trincas e fissuras repetidas nos elementos estruturais de forma aleatória;
- Deterioração das características físico químicas do concreto (estalactites, corrosão, depósito de fuligens, formação de bolor/fungos);
- Carbonatação;
- Eflorescências;
- Avaria nas juntas de movimentação estrutural e elementos vedantes;
- Avarias nos aparelhos de apoio;
- Deformação diferencial;
- Trincas
- Esmagamentos;
- Deformações excessivas;
- Deterioração das mantas de impermeabilização;
- Vazamentos;

- Segregação do concreto;
- Ninhos de concretagem;
- Má vibração;
- Concreto poroso;
- Outra anomalia qualquer (fazer observação);

Classificação da Anomalia

- Endógena
- Exógena
- Natural
- Funcional

Classificação do Risco

- Mínimo
- Médio
- Crítico

Observações:

Risco de danos contra a saúde e segurança das pessoas e do meio ambiente; perda excessiva de desempenho e funcionalidade causando possíveis paralisações; aumento excessivo decusto de manutenção e recuperação; comprometimento sensível de vida útil. Sugestão de não utilização da estrutura para qualquer finalidade, orientação de demolição do total da estrutura.

LAJES

1.3 As lajes do setor apresentam algum tipo de anomalia?

- Sim
- Não
- Não Aplicável

CONSOLES

1.4 Os consoles do setor apresentam algum tipo de anomalia?

- Sim
- Não
- Não Aplicável



Caracterização da Anomalia (Menu A)

- Armaduras expostas;
- Baixo cobrimento da armadura;
- Corrosão da armadura;
- Trincas ou fissuras formadas por infiltração;
- Trincas formadas por processos de movimentação estrutural;
- Trincas formadas por processos de sobrecarga;
- Trincas transpassantes;
- Trincas que se estendem e atingem as estruturas;
- Trincas e fissuras repetidas nos elementos estruturais de forma pontual;
- Trincas e fissuras repetidas nos elementos estruturais de forma generalizada;
- Trincas e fissuras repetidas nos elementos estruturais de forma aleatória;
- Deterioração das características físico químicas do concreto (estalactites, corrosão, depósito de fuligens, formação de bolor/fungos);
- Carbonatação;
- Eflorescências;
- Avaria nas juntas de movimentação estrutural e elementos vedantes;

- Avarias nos aparelhos de apoio;
- Deformação diferencial;
- Trincas
- Esmagamentos;
- Deformações excessivas;
- Deterioração das mantas de impermeabilização;
- Vazamentos;
- Segregação do concreto;
- Ninhos de concretagem;
- Má vibração;
- Concreto poroso;
- Outra anomalia qualquer (fazer observação);

Classificação da Anomalia

- Endógena
- Exógena
- Natural
- Funcional

Classificação do Risco

- Mínimo
- Médio
- Crítico

Observações:

Risco de provocar danos contra a saúde e segurança das pessoas e do meio ambiente; perda excessiva de desempenho e funcionalidade causando possíveis paralisações; aumento excessivo de custo de manutenção e recuperação; comprometimento sensível de vida útil. Sugestão de não utilização da estrutura para qualquer finalidade, orientação de demolição do total da estrutura.

ARQUIBANCADAS

1.5 As arquibancadas do setor apresentam algum tipo de anomalia?

- Sim
- Não
- Não Aplicável



Caracterização da Anomalia (Menu A)

- Armaduras expostas;
- Baixo cobrimento da armadura;
- Corrosão da armadura;
- Trincas ou fissuras formadas por infiltração;
- Trincas formadas por processos de movimentação estrutural;
- Trincas formadas por processos de sobrecarga;
- Trincas transpassantes;
- Trincas que se estendem e atingem as estruturas;
- Trincas e fissuras repetidas nos elementos estruturais de forma pontual;
- Trincas e fissuras repetidas nos elementos estruturais de forma generalizada;
- Trincas e fissuras repetidas nos elementos estruturais de forma aleatória;

- ✓ Deterioração das características físico químicas do concreto (estalactites, corrosão, depósito de fuligens, formação de bolor/fungos);
- ✓ Carbonatação;
- Eflorescências;
- ✓ Avaria nas juntas de movimentação estrutural e elementos vedantes;
- ✓ Avarias nos aparelhos de apoio;
- ✓ Deformação diferencial;
- ✓ Trincas
- Esmagamentos;
- ✓ Deformações excessivas;
- Deterioração das mantas de impermeabilização;
- Vazamentos;
- Segregação do concreto;
- Ninhos de concretagem;
- Má vibração;
- Concreto poroso;
- Outra anomalia qualquer (fazer observação);

Classificação da Anomalia

- Endógena
- Exógena
- Natural
- ✓ Funcional

Classificação do Risco

- Mínimo
- Médio
- ✓ Crítico

Observações:

Risco de provocar danos contra a saúde e segurança das pessoas e do meio ambiente; perda excessiva de desempenho e funcionalidade causando possíveis paralisações; aumento excessivo de custo de manutenção e recuperação; comprometimento sensível de vida útil. Sugestão de não utilização da estrutura para qualquer finalidade, orientação de demolição do total da estrutura.

1.5.1 Foi executado algum reparo no setor depois da construção?

- Sim
- ✓ Não

Não Aplicável

Onde?

Quando?

1.5.2 O setor sofreu adição de carregamento por obras pós-projeto?

Sim

Não

Não Aplicável

Onde?

Quando?

JUNTAS

1.6 As juntas de dilatação do setor apresentam algum tipo de anomalia?

Sim

Não

Não Aplicável

FUNDAÇÕES

1.7 As fundações do setor apresentam algum tipo de anomalia?

Sim

Não

Não Aplicável

RESERVATÓRIOS

1.8 Os reservatórios de água potável do setor apresentam alguma anomalia?

Sim

Não

Não Aplicável

CASA DE MÁQUINAS

1.8 A Casa de Máquinas do estádio apresenta algum tipo de anomalia?

Sim

Não

Não Aplicável

JARDINEIRAS

1.9 As jardineiras do setor apresentam algum tipo de anomalia?

Sim

Não

Não Aplicável

EXPOSIÇÕES

1.10 Face a exposição ao tempo a ação de agentes químicos é observável?

Sim

Não

Não Aplicável

APARELHOS DE APOIO

1.11 Face a exposição ao tempo a ação de agentes químicos é observável?

Sim

Não

Não Aplicável

MARQUISES

1.12 As marquises do setor apresentam algum tipo de anomalia?

Sim

Não

Não Aplicável

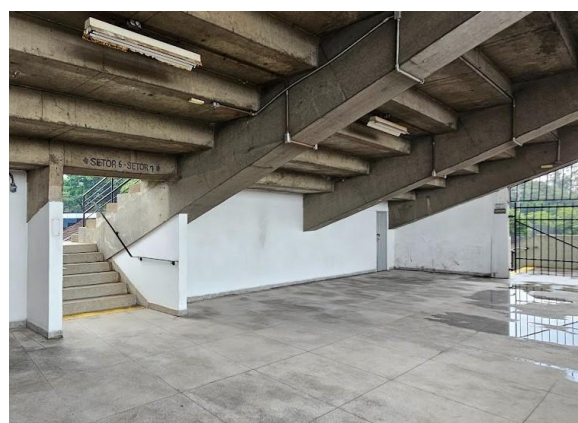
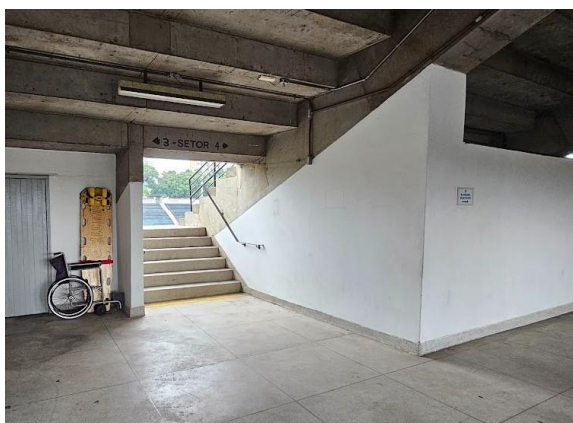
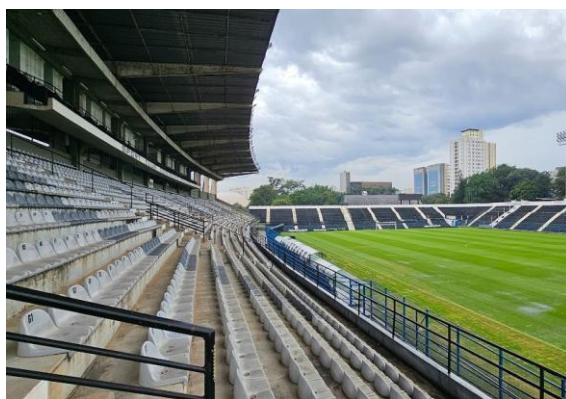
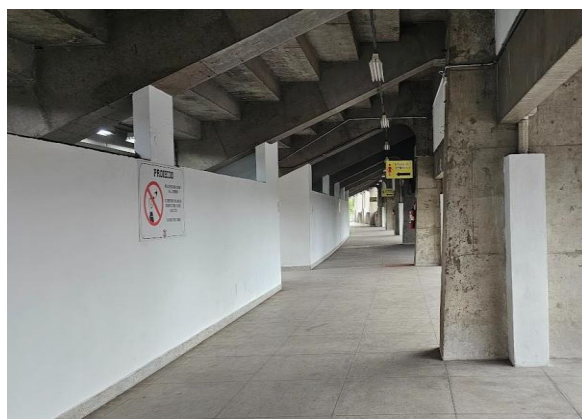
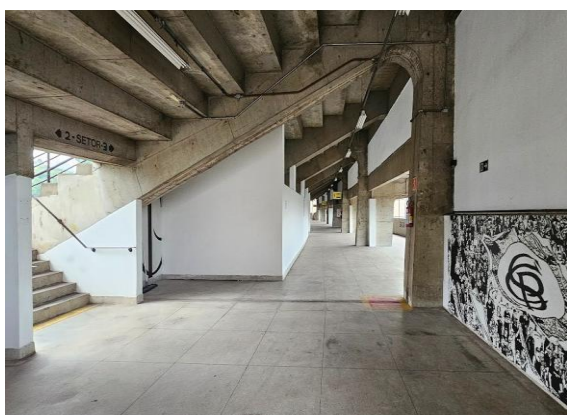
ÚLTIMOS ANDARES

1.13 Os últimos andares do setor apresentam algum tipo de anomalia?

- Sim
- Não
- Não Aplicável

2. SISTEMA DE IMPERMEABILIZAÇÃO

Setor: NORTE



2.1 Há falhas no sistema?

- Sim
- Não

3. SISTEMA DE VEDAÇÃO E REVESTIMENTO

Setor: NORTE

PISOS

3.1 Os pisos do setor apresentam alguma anomalia?

- Sim
- Não
- Não Aplicável

PAREDES

3.2 As paredes do setor apresentam alguma anomalia?

- Sim
- Não
- Não Aplicável

REVESTIMENTOS

3.3 Os revestimentos do setor apresentam alguma anomalia?

- Sim
- Não
- Não Aplicável

EMPENAS

3.4 As empenas do setor apresentam alguma anomalia?

- Sim
- Não
- Não Aplicável
-

ALVENARIAS

3.5 As alvenarias do setor apresentam alguma anomalia?

- Sim
- Não
- Não Aplicável

RECOBRIMENTOS

3.6 O recobrimento das armaduras apresentam alguma anomalia?

- Sim
- Não
- Não Aplicável

BLOCOS ESTRUTURAIS

3.7 Os blocos estruturais do setor apresentam alguma anomalia?

- Sim
- Não
- Não Aplicável

ARGAMASSA DE ASSENTAMENTO

3.8 As argamassas de assentamento do setor apresentam alguma anomalia?

- Sim
- Não
- Não Aplicável

JUNTAS DE DILATAÇÃO

3.9 As juntas de dilatação do setor apresentam alguma anomalia?

- Sim
- Não
- Não Aplicável

3.9.1 Há falhas no sistema de vedação e revestimento?

Sim

Não

4. SISTEMA DE ESQUADRIAS

Setor: NORTE

GRADIS

4.1 Os gradis do setor apresentam alguma anomalia?

Sim

Não

Não Aplicável

GUARDA-CORPOS

4.2 Os guarda-corpos do setor apresentam alguma anomalia?

Sim

Não

Não Aplicável

ALAMBRADOS

4.3 Os alambrados do setor apresentam alguma anomalia?

Sim

Não

Não Aplicável

PORTAS E PORTÕES

4.4 As portas e portões do setor apresentam alguma anomalia?

Sim

Não

Não Aplicável

JANELAS

As janelas do setor apresentam alguma anomalia?

- Sim
- Não
- Não Aplicável

5. SISTEMA DE COBERTURAS

Setor: NORTE

COBERTURA

5.1 A cobertura do setor apresenta alguma anomalia?

- Sim
- Não
- Não Aplicável

6. SISTEMA DE INSTALAÇÕES HIDROSANITÁRIAS

Setor: NORTE

INTERFACES

6.1.1.1 Há anomalias nas interfaces das tubulações, conexões e acabamentos?

- Sim
- Não
- Não Aplicável

6.1.2 Reservatórios de água potável

ESTANQUEIDADE DA TAMPA

6.1.2.1 Possui tampa de Fechamento (verificar se a tampa é estanque)?

- Sim
- Não
- Não Aplicável

REVESTIMENTO INTERNO

6.1.2.2 Possui revestimento interno (verificar se está em boas condições)?

- Sim
- Não
- Não Aplicável

ESTANQUEIDADE DA TAMPA

6.1.2.3 Possui sistema de impermeabilização (verificar condições)?

- Sim
- Não
- Não Aplicável

BARRILETE

6.1.2.4 Junto às tubulações do barrilete há vazamentos e/ou infiltrações?

- Sim
- Não
- Não Aplicável

6.2 Águas Pluviais

CAPTAÇÃO

6.2.1 Tubulações, conexões e peças de acabamento?

- Sim
- Não
- Não Aplicável

RALOS

6.2.3 Avaliação do estado de conservação do sistema de escoamento quanto à ralos, entupimentos, destino das águas.

- Sim
- Não
- Não Aplicável

6.2.4 Identificar no sistema de escoamento o destino das águas e se for o caso, identificar áreas de empoçamento.

Observações:

Sistema não apresenta falhas quanto a escoamentos e empoçamentos.

6.3 Esgoto Sanitário

VAZAMENTO DE ESGOTO

6.3.1 Há manchas de infiltração nas bacias sanitárias e/ou mictórios (faces internas e externas) que caracterizam vazamentos e infiltrações de esgotos?

- Sim
- Não
- Não Aplicável

6.3.2 Vasos sanitários (quantidade relativa à capacidade total liberada em cada setor) é obedecida a relação de um vaso sanitário para cada 500 espectores?

- Sim
- Não

6.4 Há falhas no sistema de Instalações Hidrossanitárias?

- Sim
- Não
- Não Aplicável

7. SISTEMA DE INSTALAÇÕES PREDIAIS ELÉTRICAS E SISTEMA DE PROTEÇÃO CONTRA DESCARGAS ATMOSFÉRICAS (SPDA)

7.1 O estádio recebe energia em média tensão?

Sim

Não

7.2 Entrada de energia da concessionária em MT

7.2.1 Posse de Entrada

Não aplicável

Não existe

Insatisfatório

Satisfatório



7.2.2 Cruzetas

Não aplicável

Não existe

Insatisfatório

Satisfatório



7.2.3 Isoladores

- Não aplicável
- Não existe
- Insatisfatório
- Satisfatório



7.2.4 Chaves Fusíveis

- Não aplicável
- Não existe
- Insatisfatório
- Satisfatório

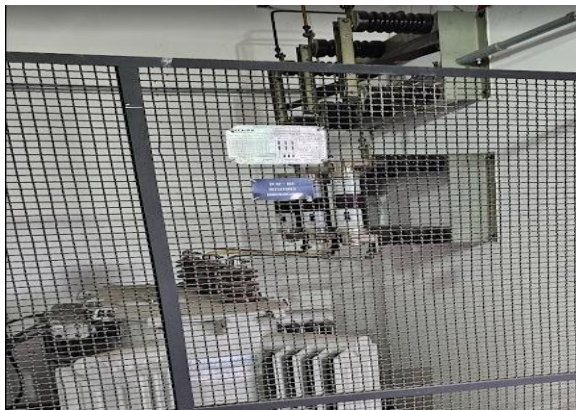


7.2.5 Para-raios de distribuição

- Não aplicável
- Não existe
- Insatisfatório
- Satisfatório

7.2.6 Muflas e Terminações

- Não aplicável
- Não existe
- Insatisfatório
- Satisfatório



7.2.7 Ferragens

- Não aplicável
- Não existe
- Insatisfatório
- Satisfatório



7.2.8 Saída dos cabos subterrâneos/aéreos

- Não aplicável
- Não existe

- Insatisfatório
- Satisfatório

7.2.9 Há anomalias no sistema?

- Sim
- Não

7.3 Subestação Principal

7.3.1 Edificação em alvenaria ou cubículo metálico: verificar ferragens, limpeza, acesso, portas, grades, placas de advertência, equipamentos de proteção e manobra (bastões, luvas, alavancas, tapetes e diagramas) e espaçamentos mínimos.

- Não aplicável
- Não existe
- Insatisfatório
- Satisfatório



7.3.2 Transformadores (a óleo ou seco): verificar vazamentos, ruídos excessivos, limpeza, buchas de alta e baixa tensões, terminações de alta e baixa tensões, radiadores, relés de proteção, instrumentos de medição, nível do óleo e teste de rigidez do óleo isolante.

- Não aplicável
- Não existe
- Insatisfatório
- Satisfatório



7.3.3 A subestação tem capacidade instalada maior ou igual a 300kVA?

- Sim
- Não

7.3.4 Disjuntores de média tensão (PVO, seco ou SF6): verificar vazamentos, limpeza, terminações, comando, acionamentos, relés de proteção, instrumentos de medição, nível de óleo e teste de rigidez do óleo isolante.

- Não aplicável
- Não existe
- Insatisfatório
- Satisfatório



7.3.5 Chaves seccionadoras uso interno: verificar contatos, fusíveis limitadores, corrosão e mecanismos.

- Não aplicável
- Não existe
- Insatisfatório
- Satisfatório
-



7.3.6 Muflas e terminações: verificar conexão e isolamento.

- Não aplicável
- Não existe
- Insatisfatório
- Satisfatório



7.3.7 Para-raios de distribuição: verificar terminais, ferragens e desligador automático.

- Não aplicável
- Não existe
- Insatisfatório
- Satisfatório

7.3.8 Transformadores para instrumentos: verificar condições gerais de funcionamento de transformadores de corrente e tensão.

- Não aplicável
- Não existe
- Insatisfatório
- Satisfatório

7.3.9 Medidores de energia: verificar condições gerais de funcionamento.

- Não aplicável
- Não existe
- Insatisfatório
- Satisfatório



7.3.10 Banco de capacitores: verificar controlador, painéis, cabos de interligação e elementos capacitivos.

- Não aplicável
- Não existe
- Insatisfatório
- Satisfatório

7.3.11 Há anomalias no sistema?

- Sim
- Não

7.3.12 Classificação de anomalia?

- Endógena
- Exógena
- Natural
- Funcional

7.3.13 Classificação de risco?

- Mínimo

- Médio
- Crítico

7.3.14 Há falhas no sistema?

- Sim
- Não

7.3.15 Classificação da Falha

- Planejamento
- Execução
- Operacionais
- Gerenciais

7.3.16 Classificação do Risco

- Mínimo
- Médio
- Crítico

7.4 Rede de distribuição de média tensão (MT)

7.4.1 Estado geral dos circuitos: verificar isolamento, emendas, limpeza e caixas de passagem.

- Não aplicável
- Não existe
- Insatisfatório
- Satisfatório



7.4.2 Banco de eletrodutos subterrâneos: verificar entrada e saída de eletrodutos corrugados e terminais de ligação.

- Não existe
- Não existe
- Insatisfatório
- Satisfatório



7.4.3 Há anomalias no sistema?

- Sim
- Não

7.4.4 Classificação de anomalia?

- Endógena
- Exógena
- Natural
- Funcional

7.4.5 Classificação do Risco

- Mínimo
- Médio
- Crítico

7.4.6 falhas no sistema?

- Sim
- Não

7.4.7 Classificação da Falha

- Planejamento
- Execução

- Operacionais
- Gerenciais

7.4.8 Classificação do Risco

- Mínimo
- Médio
- Crítico

7.4.9 O estádio possui subestações unitárias?

- sim
- Não

7.5 Subestações Unitárias

7.5.1 Edificação em alvenaria ou cubículo metálico: verificar ferragens, limpeza, acesso, portas, grades, placas de advertência, equipamentos de proteção e manobra (bastões, luvas, alavancas, tapetes e diagramas) e espaçamentos mínimos.

- Não aplicável
- Não existe
- Insatisfatório
- Satisfatório

7.5.2 Transformadores (a óleo ou seco): verificar vazamentos, ruídos excessivos, limpeza, buchas de alta e baixa tensões, terminações de alta e baixa tensões, radiadores, relés de proteção, instrumentos de medição, nível do óleo e teste de rigidez do óleo isolante.

- Não aplicável
- Não existe
- Insatisfatório
- Satisfatório

7.5.3 A subestação tem capacidade instalada maior ou igual a 300Kva?

- Sim
- Não

7.5.4 Disjuntores de média tensão (PVO, seco ou SF6): verificar vazamentos, limpeza, terminações, comando, acionamentos, relés de proteção, instrumentos de medição, nível de óleo e teste de rigidez do óleo isolante.

- Não aplicável
- Não existe
- Insatisfatório
- Satisfatório

7.5.5 Chaves seccionadoras uso interno: verificar contatos, fusíveis limitadores, corrosão e mecanismos.

- Não aplicável
- Não existe
- Insatisfatório
- Satisfatório

7.5.6 Muflas e terminações: verificar conexão e isolamento.

- Não aplicável
- Não existe
- Insatisfatório
- Satisfatório

7.5.7 Para-raios de distribuição: verificar terminais, ferragens e desligador automático.

- Não aplicável
- Não existe
- Insatisfatório
- Satisfatório

7.5.8 Transformadores para instrumentos: verificar condições gerais de funcionamento de transformadores de corrente e tensão.

- Não aplicável
- Não existe
- Insatisfatório

Satisfatório

7.5.9 Medidores de energia: verificar condições gerais de funcionamento.

Não aplicável

Não existe

Insatisfatório

Satisfatório

7.5.10 Banco de capacitores: verificar controlador, painéis, cabos de interligação e elementos capacitivos.

Não aplicável

Não existe

Insatisfatório

Satisfatório

7.5.11 Há anomalias no sistema?

Sim

Não

7.5.12 Classificação de anomalia?

Endógena

Exógena

Natural

Funcional

7.5.13 Classificação do Risco

Mínimo

Médio

Crítico

7.5.14 Há falhas no sistema?

Sim

Não

7.4.7 Classificação da Falha

- Planejamento
- Execução
- Operacionais
- Gerenciais

7.4.8 Classificação do Risco

- Mínimo
- Médio
- Crítico

O estádio recebe energia em baixa tensão?

- Sim
- Não

7.6 Entrada de energia da concessionária em BT

7.6.1 Poste de entrada

- Não aplicável
- Não existe
- Insatisfatório
- Satisfatório

7.6.2 Cruzetas

- Não aplicável
- Não existe
- Insatisfatório
- Satisfatório

7.6.3 Isoladores

- Não aplicável
- Não existe
- Insatisfatório

- Satisfatório

7.6.4 Chaves Fusíveis

- Não aplicável
- Não existe
- Insatisfatório
- Satisfatório

7.6.5 Para-raios de distribuição

- Não aplicável
- Não existe
- Insatisfatório
- Satisfatório

7.6.6 Muflas e Terminações

- Não aplicável
- Não existe
- Insatisfatório
- Satisfatório

7.6.7 Ferragens

- Não aplicável
- Não existe
- Insatisfatório
- Satisfatório

7.6.8 Saídas dos cabos subterrâneos/aéreos

- Não aplicável
- Não existe
- Insatisfatório
- Satisfatório

7.6.9 Há anomalias no sistema?

- Sim
- Não

7.6.10 Classificação de anomalia?

- Endógena
- Exógena
- Natural
- Funcional

7.6.11 Classificação do Risco

- Mínimo
- Médio
- Crítico

7.6.12 Há falhas no sistema?

- Sim
- Não

7.6.13 Classificação da Falha

- Planejamento
- Execução
- Operacionais
- Gerenciais

7.6.14 Classificação do Risco

- Mínimo
- Médio
- Crítico

7.7 Rede de distribuição em Baixa Tensão (BT)

7.7.1 Estado geral dos circuitos: verificar isolação, emendas, limpeza e caixas de passagem.

- Não aplicável
- Não existe
- Insatisfatório
- Satisfatório

7.7.2 Banco de eletrodutos subterrâneos: verificar entrada e saída de eletrodutos

corrugados e terminais de ligação.

- Não existe
- Não aplicável
- Insatisfatório
- Satisfatório

7.7.3 Há anomalias no sistema?

- Sim
- Não

7.7.4 Classificação de anomalia?

- Endógena
- Exógena
- Natural
- Funcional

7.7.5 Classificação do Risco

- Mínimo
- Médio
- Crítico

7.7.6 Há falhas no sistema?

- Sim
- Não

7.7.7 Classificação da Falha

- Planejamento
- Execução
- Operacionais
- Gerenciais

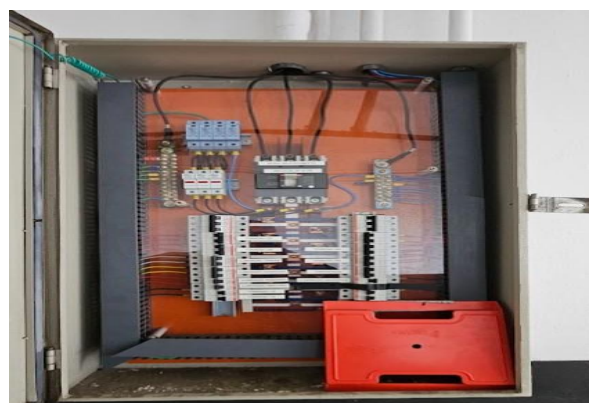
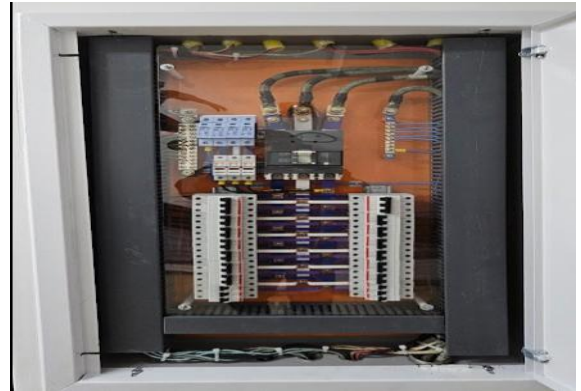
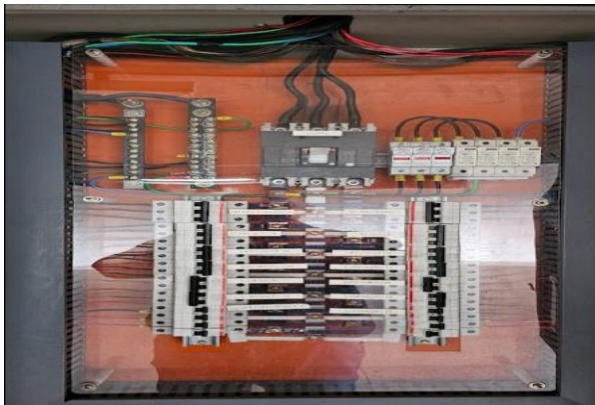
7.7.8 Classificação do Risco

- Mínimo
- Médio
- Crítico

7.8 Quadros de distribuição geral e quadros terminais em BT

7.8.1 Estado geral da estrutura: verificar limpeza, fixação, identificação, visibilidade, placas de advertência, acessibilidade, existência de diagrama elétrico, isolamento das partes vivas, iluminação local, integridade mecânica, pintura, corrosão, fechaduras e dobradiças.

- Não aplicável
- Não existe
- Insatisfatório
- Satisfatório



Observações: Alguns quadros necessitam de modernização, contemplando a troca de componentes.

Incluir em todos os quadros os devidos diagramas unifilares

7.8.2 Proteção contra sobrecorrente: verificar conformidade entre bitola dos condutores e capacidade de condução de corrente dos equipamentos de proteção.

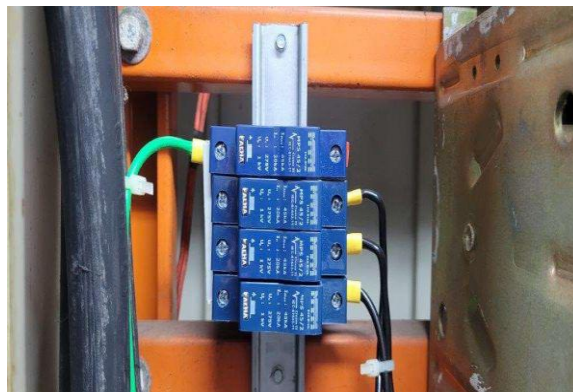
- Não aplicável
- Não existe
- Insatisfatório
- Satisfatório

7.8.3 Equipamentos: verificar operação e sinais de aquecimento dos equipamentos instalados como disjuntores, fusíveis, relés, seccionadoras, contadores, minuterias, reatores e barramentos de neutro e proteção (terra), além da fixação, identificação e limpeza.

- Não aplicável
- Não existe
- Insatisfatório
- Satisfatório

7.8.4 Dispositivos de proteção suplementares: verificar operação e estado de conservação de dispositivos de proteção contra surtos (DPS).

- Não aplicável
- Não existe
- Insatisfatório
- Satisfatório



7.8.5 Dispositivos de proteção suplementares: verificar operação e estado de conservação de dispositivos de proteção diferenciais residuais (DR) em locais de instalação obrigatória.

- Não aplicável
- Não existe
- Insatisfatório
- Satisfatório



7.8.6 Há anomalias no sistema?

- Sim
- Não

7.8.7 Classificação de anomalia?

- Endógena
- Exógena
- Natural
- Funcional

7.8.8 Classificação do Risco

- Mínimo
- Médio
- Crítico

7.8.9 Há falhas no sistema?

- Sim
- Não

7.8.10 Classificação da Falha

- Planejamento
- Execução
- Operacionais
- Gerenciais

7.8.11 Classificação do Risco

- Mínimo

- Médio
- Crítico

7.9 Circuitos elétricos em geral

7.9.1 Estado geral: verificar sinais de aquecimento excessivo, rachaduras e ressecamento da isolação dos condutores e de seus elementos de conexão, fixação e suporte.

- Não aplicável
- Não existe
- Insatisfatório
- Satisfatório



7.9.2 Métodos de instalação (NBR-5410): verificar instalação dos circuitos por meio dos métodos de referência A1, A2, B1, B2, C, D, E, F e G.

- Não aplicável
- Não existe
- Insatisfatório
- Satisfatório

7.9.3 Tomadas e interruptores: verificar operação e proteção contra contatos direto e indireto.

- Não aplicável
- Não existe
- Insatisfatório
- Satisfatório

7.9.4 Há anomalias no sistema?

- Sim
- Não

7.9.5 Classificação de anomalia?

- Endógena
- Exógena
- Natural
- Funcional

7.9.6 Classificação do Risco

- Mínimo
- Médio
- Crítico

7.9.7 Há falhas no sistema?

- Sim
- Não

7.9.8 Classificação da Falha

- Planejamento
- Execução
- Operacionais
- Gerenciais

7.9.9 Classificação do Risco

- Mínimo
- Médio
- Crítico

Equipamentos elétricos

Chuveiros, motores, fornos e aquecedores elétricos: verificar conformidade do sistema de alimentação e das proteções obrigatórias.

- Não aplicável
- Não existe
- Insatisfatório
- Satisfatório

7.10.2 Há anomalias no sistema?

- Sim
- Não

7.10.3 Classificação de anomalia?

- Endógena
- Exógena
- Natural
- Funcional

7.10.4 Classificação do Risco

- Mínimo
- Médio
- Crítico

7.10.5 Há falhas no sistema?

- Sim
- Não

7.10.6 Classificação da Falha

- Planejamento
- Execução
- Operacionais
- Gerenciais

7.10.7 Classificação do Risco

- Mínimo
- Médio
- Crítico

O estádio possui geração em emergência:

- Sim
- Não

7.11 Sistema de geração em emergência

7.11.1 Grupo motor-gerador (GMG) a diesel: verificar conformidade de instalação, estado de conservação, vazamentos, tanque de combustível, baterias, unidades de supervisão de corrente alternada (USCA), quadros de transferência e proteções obrigatórias.

- Não aplicável
- Não existe
- Insatisfatório
- Satisfatório

Observações: em situações de eventos que necessitam de sistema geradores, estes são alugados pontualmente para atender a necessidade de iluminação do campo.

7.11.2 Há anomalias no sistema?

- Sim
- Não

7.11.3 Classificação de anomalia?

- Endógena
- Exógena
- Natural
- Funcional

7.11.4 Classificação do Risco

- Mínimo
- Médio
- Crítico

7.11.5 Há falhas no sistema?

- Sim
- Não

7.11.6 Classificação da Falha

- Planejamento
- Execução
- Operacionais
- Gerenciais

7.11.7 Classificação do Risco

- Mínimo
- Médio
- Crítico

7.12 Sistema de iluminação do estádio

7.12.1 Estado geral: verificar limpeza, fixação dos equipamentos e segurança contra contatos diretos e indiretos.

- Não aplicável
- Não existe
- Insatisfatório
- ✓ Satisfatório

7.12.2 Luminárias: verificar funcionamento, estado de conservação, orientação do foco, reatores e lâmpadas.

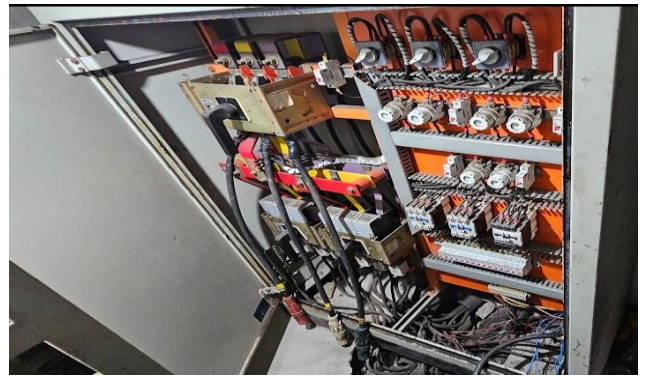


- Não aplicável
- Não existe
- Insatisfatório

7.12.3 Quadro elétrico de acionamento: verificar funcionamento e estado de conservação de equipamentos como fusíveis, disjuntores, seccionadoras e contadoras.

- Não aplicável
- Não existe

- Insatisfatório
- Satisfatório



7.12.4 Há anomalias no sistema?

- Sim
- Não

7.12.5 Classificação de anomalia?

- Endógena
- Exógena
- Natural
- Funcional

7.12.6 Classificação do Risco

- Mínimo
- Médio
- Crítico

7.12.7 Há falhas no sistema?

- Sim
- Não

7.12.8 Classificação da Falha

- Planejamento
- Execução

- Operacionais
- Gerenciais

7.12.9 Classificação do Risco

- Mínimo
- Médio
- Crítico

7.13 Sistema de iluminação de emergência

7.13.1 Unidades autônomas de iluminação: verificar limpeza, estado de conservação e operação, centrais de comando e supervisão, baterias e lâmpadas.

- Não aplicável
- Não existe
- Insatisfatório
- Satisfatório

7.13.2 Há anomalias no sistema?

- Sim
- Não

7.13.3 Classificação de anomalia?

- Endógena
- Exógena
- Natural
- Funcional

7.13.4 Classificação do Risco

- Mínimo
- Médio
- Crítico

7.13.5 Há falhas no sistema?

- Sim
- Não

7.13.6 Classificação da Falha

- Planejamento
- Execução
- Operacionais
- Gerenciais

7.13.7 Classificação do Risco

- Mínimo
- Médio
- Crítico

7.13.8 Conclusão do Laudo de Engenharia quanto à Instalações Prediais Elétricas:

- Atendido
- Atendido com Restrições
- Não Atendido

Observações: Há quadros que necessitam de reformas para melhorias, identificação, substituição de componentes e verificação quanto a sua correta funcionabilidade.

Não foram encontradas situações de risco que coloquem o sistema em risco.

Os postes de iluminação apresentam problemas em sua estrutura de concreto, onde se indica um estudo de recuperação estrutural ou possível troca. Existem pontos de ferragens expostas, e carbonatação do concreto. As estruturas metálicas que servem e suporte aos refletores, apresentam pontos de ferrugem que requerem tratamento ou substituição,

7.14 Aterramento e equipotencialização

7.14.1 Sistema de aterramento geral: verificar existência de aterramento por meio das armaduras do concreto das fundações, fitas, barras ou cabos metálicos, malhas ou anéis metálicos enterrados circundando o perímetro da edificação, complementadas ou não por hastes metálicas verticais.

- Não aplicável
- Não existe
- Insatisfatório
- Satisfatório



7.14.2 Sistema de equipotencialização principal: verificar existência de barramento de equipotencialização principal (BEP) em cada edificação e a interligação de elementos metálicos ao mesmo.

- Não aplicável
- Não existe
- Insatisfatório
- Satisfatório

7.14.3 Entrada de energia da concessionária: verificar aterramento das partes metálicas e do para-raios de distribuição.

- Não aplicável
- Não existe
- Insatisfatório
- Satisfatório

7.14.4 Subestação principal: verificar sistema de aterramento, interligação de partes metálicas e barramento de equipotencialização principal (BEP).

- Não aplicável
- Não existe
- Insatisfatório
- Satisfatório



7.14.5 Subestações unitárias: verificar sistema de aterramento, interligação das partes metálicas e barramento de equipotencialização principal (BEP).

- Não aplicável
- Não existe

- Insatisfatório
- Satisfatório

7.14.6 Quadros de distribuição geral e quadros terminais em BT: verificar chegada ao quadro e saída aos circuitos dos condutores de proteção (terra) e existência de barramento de proteção.

- Não aplicável
- Não existe
- Insatisfatório
- Satisfatório

7.14.7 Circuitos terminais: verificar condutor de proteção (terra) e aterramentos das tomadas de corrente.

- Não aplicável
- Não existe
- Insatisfatório
- Satisfatório

7.14.8 Equipamentos elétricos: verificar condutor de proteção (terra) e aterramento das partes metálicas.

- Não aplicável
- Não existe
- Insatisfatório
- Satisfatório

7.14.9 Sistema de iluminação do estádio: verificar condutor de proteção (terra) e aterramento das partes metálicas.

- Não aplicável
- Não existe
- Insatisfatório
- Satisfatório

7.14.10 Há anomalias no sistema?

- Sim
- Não

7.14.11 Classificação de anomalia?

- Endógena
- Exógena
- Natural
- Funcional

7.14.12 Classificação do Risco

- Mínimo
- Médio
- Crítico

7.14.13 Há falhas no sistema?

- Sim
- Não

7.14.14 Classificação da Falha

- Planejamento
- Execução
- Operacionais
- Gerenciais

7.14.15 Classificação do Risco

- Mínimo
- Médio
- Crítico

7.15 Sistema de Proteção contra Descargas Atmosféricas (SPDA)

7.15.1 Projeto de SPDA: verificar existência do projeto e conformidade às instalações de SPDA.

- Não aplicável
- Não existe
- Insatisfatório

✓ Satisfatório

Observações: apresetado laudo de análise do sistema SDPA.

7.15.2 Componentes SPDA: verificar estado de conservação de conexões, de todos os componentes dos subsistemas de captação, de descida e aterramento e se as fixações estão firmes e livres de corrosão.

- Não aplicável
- Não existe
- Insatisfatório
- ✓ Satisfatório

7.15.3 Resistência de aterramento: obter ensaio de resistência de aterramento conforme orientação normativa. Caso a estrutura utilize as fundações como eletrodo de aterramento desconsiderar este item.

- Não aplicável
- Não existe
- Insatisfatório
- ✓ Satisfatório

7.15.4 Há anomalias no sistema?

- Sim
- ✓ Não

7.15.5 Classificação de anomalia?

- Endógena
- Exógena
- Natural
- Funcional

7.15.6 Classificação do Risco

- Mínimo
- Médio
- Crítico

7.15.7 Há falhas no sistema?

- Sim
- Não

7.15.8 Classificação da Falha

- Planejamento
- Execução
- Operacionais
- Gerenciais

7.15.9 Classificação do Risco

- Mínimo
- Médio
- Crítico

7.15.10 Conclusão do Laudo de Engenharia quanto ao SPDA:

- Atendido
- Atendido com Restrições
- Não Atendido

7.16 Telefonia

7.16.1 Sistemas de telefonia: verificar identificação e funcionamento das linhas e o estado geral de conservação do quadro de entrada de telefonia (DG), quadros secundários, das estruturas de encaminhamento dos condutores, estado dos cabosóticos e de pares metálicos e racks de proteção.

- Não aplicável
- Não existe
- Insatisfatório
- Satisfatório

7.16.2 Há anomalias no sistema?

- Sim
- Não

7.16.3 Classificação de anomalia?

- Endógena
- Exógena
- Natural
- Funcional

7.16.4 Classificação do Risco

- Mínimo
- Médio
- Crítico

7.16.5 Há falhas no sistema?

- Sim
- Não

7.16.6 Classificação da Falha

- Planejamento
- Execução
- Operacionais
- Gerenciais

7.16.7 Classificação do Risco

- Mínimo
- Médio
- Crítico

7.17 Instalações especiais

7.17.1 Sistemas de comunicação interna: verificar central de controle de somo e funcionamento dos fonoclamas.

- Não aplicável
- Não existe
- Insatisfatório
- Satisfatório

7.17.2 Sistemas de multimídia: verificar funcionamento da central de controle e do placar eletrônico do estádio.

- Não aplicável
- Não existe
- Insatisfatório
- Satisfatório

7.17.3 Sistemas de vigilância (CFTV): verificar central de controle, câmeras, unidades de armazenamento, cabeamento e conectores.

- Não aplicável
- Não existe
- Insatisfatório
- Satisfatório

7.17.4 Sistemas de internet sem fio (wi-fi): verificar a cobertura do sistema, instalação dos racks e funcionamento dos equipamentos ativos e passivos.

- Não aplicável
- Não existe
- Insatisfatório
- Satisfatório

7.17.5 Conclusão do Laudo de Engenharia quanto a Instalações Especiais e Telefonia:

- Atendido
- Atendido com Restrições
- Não Atendido

8. EQUIPAMENTOS E MÁQUINAS EM GERAL

Setor: _____

8.1 O motor a explosão do gerador do setor apresenta alguma anomalia?

- Sim

- Não
- Não Aplicável

Caracterização de Anomalia (Menu F)

- Limpeza do equipamento;
- Pintura;
- Vazamento de óleo;
- Funcionamento do acionamento, motor de arranque, resistência pré-aquecimento;
- Vazamento do radiador;
- Correias;
- Bomba injetora / bicos injetores;
- Tanques de óleos;
- Estado da bateria;
- Cabos da bateria;
- Obstrução dos filtros (óleo e ar);
- Inexistência de placa de identificação e número de série;
- Inexistência de horômetro;
- Outra anomalia qualquer (fazer observação).

Classificação da Anomalia

- Endógena
- Exógena
- Natural
- Funcional

Classificação do Risco

- Mínimo
- Médio
- Crítico

EQUIPAMENTO OU MÁQUINA

8.2 Há anomalias nos equipamentos e máquinas em geral do setor?

- Sim

- Não
- Não Aplicável

Qual equipamento ou qual máquina?

8.3 Há falhas identificadas nos equipamentos e máquinas em geral?

- Sim
- Não
- Não Aplicável

Classificação das falhas

- Planejamento
- Execução
- Operacionais
- Gerenciais

Classificação do Risco

- Mínimo
- Médio
- Crítico

Conclusão do Relatório de Visita Técnica de Engenharia quanto a Equipamentos e Máquinas em Geral

- Em condições de funcionamento
- Em condições precárias de funcionamento
- Sem condições de funcionamento

9 INSTRUMENTO DE VERIFICAÇÃO DE ACESSIBILIDADE

9.1 SISTEMA DE ACESSOS AO ESTÁDIO (Leis 10.048, 10.098, 10.741, Decreto-Lei 5296; Normas ABNT NBR 9283; 9284)

9.1.1 CHEGADA DE PESSOAS EM VEÍCULOS - Neste item devem ser identificadas e avaliadas todas as áreas de estacionamento, com exceção daqueles exclusivos para as

equipes e comissões técnicas. Devem ser inclusas nesta avaliação áreas de estacionamento público ou privado no entorno do estádio que sejam utilizados para estacionamento de veículos de passeio pelos torcedores, em dias de jogos.

9.1.1.1 O estádio possui algum estacionamento para torcedores?

- Sim
- Não
- Não, mas possui área de desembarque

9.1.1.2 O estádio possui área de desembarque para torcedores?

- Sim
- Não
- Não, mas possui estacionamento
- Não possui estacionamento nem área de desembarque

9.1.2 ÁREA DE DESEMBARQUE (Decreto-Lei 5296; Normas ABNT 9050:200015 e 14077:1998)

9.1.2.1 Identificação da área de desembarque:

9.1.2.2 Esta área de desembarque apresenta alguma anomalia?

- Sim
- Não

9.1.2.3 Caracterização da anomalia

- A área de desembarque não é suficiente para um veículo de passeio.
- A área de desembarque está localizada muito distante do portão de entrada do estádio.
- A saída da PCD se dá em passeio em aclave.
- A área de desembarque deixou o passeio com largura menor do que 1.50 m.
- Não havia espaço de circulação junto à área de desembarque.
- O nível do passeio junto à área de desembarque é muito maior do que o da área de desembarque
- Outra anomalia.

9.1.2.4 Classificação das anomalias

- Endógena
- Exógena

- Natural
- Funcional

9.1.2.5 A área de desembarque apresenta alguma falha?

- Sim
- Não

9.1.2.6 Caracterização de falha

- Não havia sinalização vertical indicando o uso preferencial da área de desembarque.
- Não havia sinalização horizontal indicando o uso preferencial da área de desembarque.
- Não havia sinalização tátil de alerta junto à área de desembarque.
- A sinalização vertical estava em mau estado de conservação.
- A sinalização horizontal estava em mau estado de conservação.
- A sinalização tátil de alerta estava danificada.
- O símbolo da sinalização vertical era inadequado.
- O símbolo da sinalização horizontal era inadequado.
- A sinalização tátil de alerta era inadequada.
- O piso da área de desembarque encontrava-se danificado.
- O piso da área de desembarque está em péssimo estado de conservação.
- Não havia sinalização tátil junto à rampa para acesso ao nível do passeio.
- Outra falha.

9.1.2.7 Classificação das Falhas

- Planejamento
- Execução
- Operacionais
- Gerenciais

9.1.2.8 Classificação do Risco

- Mínimo
- Médio
- Crítico

9.1.3 ESTACIONAMENTOS (Normas ABNT NBR 9050:2015 e 14077:1998)

9.1.3.1 Identificação do estacionamento: não há

9.1.3.2 Qual o número total de vagas neste estacionamento?

9.1.3.3 Este estacionamento apresenta alguma anomalia?

- Sim
- Não

9.1.3.4 Caracterização de anomalia

- Não há demarcação de vagas.
- Não há vagas para PCD.
- Não há vagas reservadas para idosos.
- O número de vagas destinadas a PCD é menor do que 1% do total do estacionamento.
- O número de vagas destinadas a idosos é menor do que 5% do total do estacionamento.
- As vagas de estacionamento estão desvinculadas da rota acessível.
- As vagas de estacionamento têm largura menor do que 2.50 m.
- As vagas de estacionamento têm comprimento menor do que 5,00 m.
- As vagas de estacionamento estão localizadas em superfícies inclinadas.
- O piso do estacionamento é de pedrisco ou terra (saibro, barro, areia).
- Não há faixa de circulação junto à vaga destinada a PCD.
- A faixa de circulação junto à vaga destinada a PCD tem largura menor do que 1,20 m.
- Outra anomalia.

9.1.3.5 Classificação das anomalias

- Endógena
- Exógena
- Natural
- Funcional

9.1.3.6 Este estacionamento apresenta alguma falha?

- Sim
- Não

9.1.3.7 Caracterização de falha

- Não havia sinalização vertical indicando o uso preferencial das vagas destinadas a PCD.
- Não havia sinalização vertical indicando o uso preferencial das vagas destinadas a idosos.
- Não havia sinalização horizontal indicando o uso preferencial das vagas destinadas a PCD.
- Não havia sinalização horizontal indicando o uso preferencial das vagas destinadas a idosos.
- A sinalização vertical estava em mau estado de conservação.
- A sinalização horizontal estava em mau estado de conservação.
- O símbolo da sinalização vertical era inadequado.
- O símbolo da sinalização horizontal era inadequado.
- A sinalização vertical está em posição pouco visível.
- O piso da área de desembarque está em péssimo estado de conservação.
- Outra falha.

9.1.3.8 Classificação das Falhas

- Planejamento
- Execução
- Operacionais
- Gerenciais

9.1.3.9 Classificação do Risco

- Mínimo
- Médio
- Crítico

9.1.4 PASSEIOS E CALÇADAS DE ACESSO AOS PORTÕES (ABNT NBR 9050:2015; 12255:1990 e 14077:1998) - Neste item devem ser identificados e avaliados todos os acessos de pessoas a partir de um desembarque ou que venham a pé: acessos externos (passeios, rampas, escadas); portões de entrada do estádio; tipo de equipamento de controle de entrada; acesso interno, se houver.

9.1.4.1 Identificação do acesso (portão ou entrada):





9.1.4.2 Este passeio/calçada apresenta alguma anomalia?

Sim

Não



9.1.4.3 Caracterização de falha

- O piso do passeio é extremamente liso.
- O piso do passeio é extremamente irregular e áspero.
- O piso do passeio tem inclinação transversal maior do que 3%.
- O piso do passeio tem inclinação longitudinal maior do que 5%.
- O piso do passeio é decorado causando sensação visual detridimensionalidade.
- O piso do passeio é de blocos ou tijolos furados.
- Existem desníveis, no passeio superiores a 5 mm e inferiores a 15 mm que não foram transformados em superfícies rampadas.
- Existem grelhas no fluxo principal de circulação do passeio que dificultam o deslocamento de PMR.

- Existem juntas de dilatação no piso do passeio que dificultam o deslocamento de PMR.
- Existem tampas de caixas de inspeção no fluxo principal de circulação desniveladas com o piso do passeio.
- Existem frestas entre as tampas e o piso acabado do passeio maiores do que 15 mm.
- Existem tampas de caixas de inspeção no fluxo principal de circulação que estão soltas, quebradas ou desniveladas.
- A textura das tampas das caixas de inspeção é igual à dos pisos táteis de alerta e direcional.
- Existem capachos desnivelados com o piso do passeio.
- Outra anomalia.

9.1.4.4 Classificação das anomalias

- Endógena
- Exógena
- Natural
- Funcional

9.1.4.5 Este passeio/calçada apresenta alguma falha?

- Sim



9.1.4.6 Caracterização de falha

- Não há piso tátil de alerta nas mudanças de direção ou de nível do passeio
- O piso tátil de alerta não tem cor contrastante com o piso adjacente.
- O piso tátil de alerta não tem as dimensões adequadas.
- O piso tátil de alerta não está em bom estado de conservação.

- Não há piso tátil direcional indicando a rota até a entrada do estádio (portões ou catracas acessíveis).
- O piso tátil direcional não tem cor contrastante com o piso adjacente.
- O piso tátil direcional não tem as dimensões adequadas.
- O piso tátil direcional não está em bom estado de conservação.
- O desnível superior a 5 mm e inferior a 15 mm é rampado mas não está sinalizado.
- A sinalização tátil do desnível superior a 5 mm não tem as dimensões adequadas.
- A sinalização tátil do desnível superior a 5 mm não está em bom estado de conservação.
- A sinalização tátil do desnível superior a 5 mm não é de cor contrastante como piso adjacente.
- Existem desníveis no passeio superiores a 15 mm que não estão sinalizados como degraus.
- A sinalização tátil do desnível superior a 15 mm não tem as dimensões adequadas.
- A sinalização tátil do desnível superior a 15 mm não está em bom estado de conservação.
- A sinalização tátil do desnível superior a 15 mm não é de cor contrastante como piso adjacente.
- Outra falha.

9.1.4.7 Classificação das Falhas

- Planejamento
- Execução
- Operacionais
- Gerenciais

9.1.4.8 Classificação do Risco

- Mínimo
- Médio
- Crítico

9.1.5 ENTRADAS DO ESTÁDIO EM NÍVEL (Normas ABNT NBR 9050:2015; 9077:2001 e 14077:1998)

9.1.5.1 Identificação do portão (ou da entrada):



9.1.5.2 Esta entrada apresenta alguma anomalia?

- Sim
- Não

9.1.5.3 Caracterização de anomalia

- Não há catracas acessíveis.
- Os comandos da catraca acessível não estão em altura adequada (entre 0,80 e 1,00m).
- Não há entrada acessível opcional às catracas e portas giratórias.
- A entrada acessível não possui largura igual ou maior do que 1,20 m.
- A entrada acessível está afastada mais de 50 m das demais entradas.
- Outra anomalia.

9.1.5.4 Classificação das anomalias

- Endógena
- Exógena
- Natural
- Funcional

9.1.5.5 Esta entrada apresenta alguma falha?

- Sim
- Não

9.1.5.6 Caracterização de falha

- Os portões estão em mau estado de conservação.
- A catraca acessível está em mau estado de conservação.
- A entrada acessível está em mau estado de conservação.
- Não há sinalização vertical indicando a catraca ou a entrada acessível.
- A sinalização vertical da catraca ou da entrada acessível está em mau estado de conservação.
- A sinalização vertical da catraca ou da entrada acessível está em posição de pouca visibilidade.
- A sinalização vertical da catraca ou da entrada acessível não possui as dimensões adequadas.
- A sinalização vertical da catraca ou da entrada acessível não possui as cores adequadas.
- O símbolo da sinalização vertical da catraca ou da entrada acessível não é o adequado.
- As catracas comuns estavam em mau estado de conservação.
- As portas giratórias estavam em mau estado de conservação.
- Não há atendimento para pessoas com deficiência de audição.
- Não há mapa tátil nas entradas do estádio informando a posição e a rota para os portões e setores (Decreto 5296/04).
- O mapa tátil está em mau estado de conservação.
- O mapa tátil está em uma posição de difícil acesso, sem que haja ligação com o piso tátil direcional do passeio.
- Não há, junto às bilheteiras e portões de entrada, mapas do estádio, onde se possam localizar os setores, portões e demais acessos.
- O mapa de localização do estádio está em mau estado de conservação.
- O mapa de localização do estádio está em uma posição de pouca visibilidade pelo público.
- Outra falha.

9.1.5.7 Classificação das Falhas

- Planejamento
- Execução
- Operacionais
- Gerenciais

9.1.5.8 Classificação do Risco

- Mínimo
- Médio

Crítico

9.1.6 ENTRADA DO ESTÁDIO EM RAMPAS (Norma ABNT NBR 9050:2015 e 14077:1998)

9.1.6.1 Existe rampa de acesso ao estádio?

Sim

Não

9.1.6.2 Identificação da rampa:

9.1.6.3 Esta entrada apresenta alguma anomalia?

Sim

Não

9.1.6.4 Caracterização de anomalia

A rampa tem inclinação longitudinal acima de 12,5%.

A rampa tem inclinação longitudinal entre 10% e 12,5% e o desnível é maior do que 7,5 cm (não há patamar).

A rampa tem inclinação longitudinal acima entre 8,33 % e 10% e possui pelo menos um segmento com desnível acima de 20 cm.

A rampa tem inclinação longitudinal entre 6,25% e 8,33% e possui pelo menos um segmento com desnível acima de 80 cm.

A rampa tem inclinação longitudinal entre 5,0% e 6,25% e possui desnível maior do que 1 m.

A rampa tem inclinação longitudinal abaixo de 5,0% e possui desnível maior do que 1,50 m.

A rampa tem inclinação transversal acima de 3%.

A rampa tem largura menor do que 1,20 m.

A rampa não possui parede lateral nem guarda-corpos.

A altura da parede ou do guarda-corpo da rampa de entrada é menor do que 1,30 m.

A parede ou o guarda-corpo da rampa é vazado e o espaço entre as peças é maior do que 15 cm.

A parede ou o guarda-corpo da rampa possui reentrâncias onde podem se prender roupas.

A parede ou o guarda-corpo da rampa é de material estilhaçável.

A rampa não possui corrimãos.

- A rampa só possui corrimão de um lado.
- Os corrimãos da rampa tem largura maior do que 4,5 cm ou menor do que 3,0cm.
- O espaço entre a parede e o corrimão da rampa é menor do que 4 cm.
- A parede onde o corrimão da rampa está afixado tem revestimento áspero.
- O corrimão ou o guarda-corpo deixa a largura da rampa menor do que 1,20 m.
- O corrimão da rampa não possui prolongamento antes do início da rampa.
- O corrimão da rampa não possui prolongamento depois do final da rampa.
- As extremidades do corrimão da rampa não são recurvadas.
- O corrimão da rampa só possui uma altura.
- As alturas do corrimão da rampa não são 0,92 m e 0,70 m do piso, medidos na geratriz inferior do corrimão.
- Os corrimãos da rampa são descontínuos (faltam trechos em patamares, por exemplo).
- A rampa tem mais do que 2,20 m de largura e não possui corrimão central.
- O corrimão central da rampa é descontínuo, gerando um espaçamento maior do que 0,80 entre suas extremidades.
- A rampa é em curva e a inclinação é maior do que 8,33%.
- A rampa é em curva e o raio interno é menor do que 3,00 m.
- A rampa não possui patamar nem espaço livre de obstáculos no início.
- O patamar no início da rampa tem dimensão longitudinal menor do que 1,20 m.
- A rampa não possui patamar nem espaço livre de obstáculos no final.
- O patamar no final da rampa de entrada tem dimensão longitudinal menor do que 1,20 m.
- Os patamares entre os segmentos da rampa têm dimensão longitudinal menor do que 1,20 m.
- A rampa tem mais de uma direção e esta mudança não tem patamar.
- O patamar da mudança de direção da rampa tem dimensões diferentes da largura da rampa.
- O patamar da mudança de direção da rampa tem inclinação transversal maior do que 3%.
- O patamar da rampa possui obstáculos à circulação (por exemplo, portas, mobiliário, etc).
- O piso da rampa é por demais liso.
- O piso da rampa é por demais áspero.
- Outra anomalia.

9.1.6.5 Classificação das anomalias

- Endógena
- Exógena

- Natural
- Funcional

9.1.6.6 Esta rampa apresenta alguma falha?

- Sim
- Não

9.1.6.6 Caracterização de falha

- A guia de balizamento está em mau estado de conservação.
- A rampa é acessível mas não possui a Sinalização Internacional de Acessibilidade.
- A Sinalização Internacional de Acessibilidade está em mau estado de conservação.
- A Sinalização Internacional de Acessibilidade está em posição de pouca visibilidade.
- A Sinalização Internacional de Acessibilidade não é a recomendada em norma.
- A Sinalização Internacional de Acessibilidade tem dimensões muito pequenas, dificultando a visibilidade.
- O corrimão da rampa não possui sinalização em Braille nem anel de textura contrastante com a do corrimão, indicando início, final, mudanças de direção.
- A sinalização em Braille do corrimão da rampa estava em mau estado de conservação.
- A sinalização em Braille do corrimão da rampa apresentava os caracteres em relevo muito juntos, dificultando a leitura tátil.
- O anel de sinalização do corrimão estava danificado.
- Não havia sinalização tátil de alerta junto ao início e final da rampa.
- A sinalização tátil de alerta da rampa estava danificada.
- A sinalização tátil de alerta da rampa era inadequada.
- A rampa não possui paredes laterais, nem guia de balizamento nem sinalização tátil.
- A rampa possui sinalização tátil direcional mas não possui a sinalização de alerta nas mudanças de direção da sinalização direcional.
- A sinalização tátil direcional da rampa estava em mau estado de conservação.
- A sinalização tátil direcional da rampa não era adequada.
- Outra falha.

9.1.6.7 Classificação das Falhas

- Planejamento
- Execução
- Operacionais
- Gerenciais

9.1.6.8 Classificação do Risco

- Mínimo
- Médio
- Crítico

9.1.7 ENTRADAS DO ESTÁDIO POR ESCADAS (Norma ABNT 9050:2015 e 14077:1998)

9.1.7.1 Existe escada de acesso ao estádio?

- Sim
- Não



9.1.7.3 Esta escada apresenta alguma anomalia?

- Sim
- Não

9.1.7.4 Caracterização de anomalia

- A entrada do estádio é feita exclusivamente por escadas.
- A escada tem espelhos vazados.
- A escada tem bocéis ou espelhos inclinados que se projetam mais do que 1,5cm sobre o piso do degrau abaixo.
- A escada tem degraus com espelhos menores do que 16 cm.
- A escada tem degraus com espelhos maiores do que 18 cm.
- A profundidade do degrau é maior do que 32 cm.
- A profundidade do degrau é menor do que 28 cm.
- A escada tem degraus em leque.
- A escada tem degraus com inclinação transversal acima de 1%.
- A escada tem largura menor do que 1,20 m.
- A escada não possui patamar nem espaço livre de obstáculos no início.

- O patamar no início da escada tem dimensão longitudinal menor do que 30cm.
- A escada não possui patamar nem espaço livre de obstáculos no final.
- O patamar no final da escada tem dimensão longitudinal menor do que 30 cm.
- A escada tem mais do que 3,20 m de desnível e não possui patamares.
- A escada tem mais de uma direção e não possui patamares nestas mudanças.
- Os patamares entre os segmentos da escada têm dimensão longitudinal menor do que 1,20 m.
- O patamar da mudança de direção da escada tem dimensões diferentes da largura da escada.
- O patamar da mudança de direção da escada tem inclinação transversal maior do que 3%.
- A escada não possui paredes laterais, nem corrimãos nem guarda-corpos.
- O guarda-corpo ou o corrimão deixa a largura da escada menor do que 1,20 m.
- A altura da parede ou do guarda-corpo da escada é menor do que 1,30 m.
- A parede ou o guarda-corpo da escada é vazado e o espaço entre as peças é maior do que 15 cm.
- A parede ou o guarda-corpo da escada possui reentrâncias onde podem se prender roupas.
- A parede ou o guarda-corpo da escada é de material estilhaçável.
- A escada não possui corrimão.
- A escada só possui corrimão de um lado.
- Os corrimãos da escada tem largura maior do que 4,5 cm ou menor do que 3,0cm.
- O espaço entre a parede e o corrimão da escada é menor do que 4 cm.
- A parede onde o corrimão da escada está afixado tem revestimento áspero.
- O corrimão da escada não possui prolongamento antes do início da escada.
- O corrimão da escada não possui prolongamento depois do final da escada.
- As extremidades do corrimão da escada não são recurvadas.
- O corrimão da escada só possui uma altura.
- As alturas do corrimão da escada não são 0,92 m e 0,70 m do piso, medidos na geratriz inferior do corrimão.
- Os corrimãos da escada são descontínuos (faltam trechos em patamares, por exemplo).
- A escada tem mais do que 2,20 m de largura e não possui corrimão central.
- O corrimão central da escada é descontínuo, gerando um espaçamento maior do que 0,80 entre suas extremidades.
- O piso da escada é de material combustível.
- O piso da escada é por demais áspero ou está danificado.
- O piso da escada é por demais liso.
- A escada tem lances com um pouco mais de 19 degraus.

- A escada tem lances com muito mais de 19 degraus.
- Outra anomalia.

9.1.7.5 Classificação das anomalias

- Endógena
- Exógena
- Natural
- Funcional

9.1.7.6 Esta escada apresenta alguma falha?

- Sim
- Não

9.1.7.7 Caracterização de falha

- O corrimão da escada não possui sinalização em Braille nem anel de textura contrastante com a do corrimão, indicando início, final, mudanças de direção.
- A sinalização em Braille do corrimão da escada estava em mau estado de conservação.
- A sinalização em Braille do corrimão da escada apresentava os caracteres em relevo muito juntos, dificultando a leitura tátil.
- O anel de sinalização do corrimão da escada estava danificado.
- Não havia sinalização tátil de alerta junto ao início e final da escada.
- A sinalização tátil de alerta junto ao início e final da escada estava danificada.
- A sinalização tátil de alerta junto ao início e final da escada não possui as dimensões adequadas.
- Não há sinalização tátil de alerta indicando as mudanças de direção da escada.
- A sinalização tátil de alerta das mudanças de direção da escada está em mau estado de conservação.
- A sinalização tátil de alerta das mudanças de direção da escada não possui as dimensões adequadas.
- Não há sinalização visual colorida na borda dos degraus.
- A sinalização visual na borda dos degraus tem a cor muito parecida com o material do piso do degrau.
- A sinalização visual da borda do degrau está em mau estado de conservação.
- A sinalização visual da borda do degrau não possui as dimensões adequadas.
- O corrimão ou guarda-corpo da escada está em mau estado de conservação.
- O corrimão ou guarda-corpo da escada possui suportes em mau estado de

conservação.

- Não há sinalização indicando o pavimento na frente do mais alto degrau da escada.
- A sinalização de pavimento em frente à escada está em mau estado de conservação.
- A sinalização de pavimento em frente à escada está em posição de pouca visibilidade.
- A sinalização de pavimento em frente à escada não tem dimensões ou cores adequadas.
- Outra falha.

9.1.7.8 Classificação das Falhas

- Planejamento
- Execução
- Operacionais
- Gerenciais

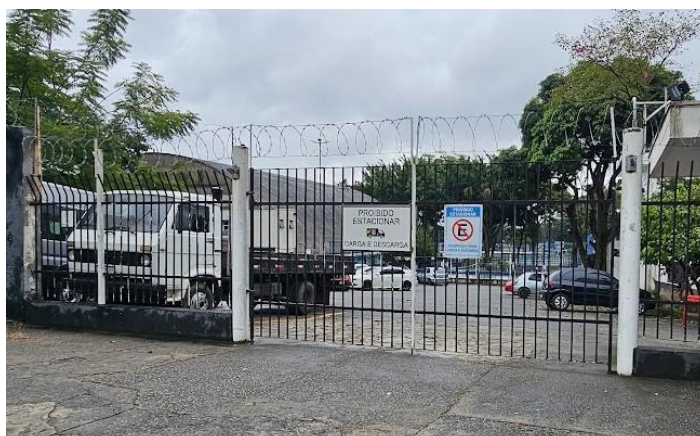
9.1.7.9 Classificação do Risco

- Mínimo
- Médio
- Crítico

9.1.8 ACESSOS PARA AMBULÂNCIAS (Normas ABNT NBR 9050:2015; 9077:2001; 14077:1998 e 13434-1:2004)

9.1.8.1 Existe pelo menos um portão por onde entre uma ambulância? (Neste quesito observar largura e altura livres do portão).

- Sim
- Não



9.1.8.2 Há anomalias no acesso da ambulância?

- Sim
- Não

9.1.8.3 Caracterização de anomalia

- O portão possui um desnível inadequado à passagem da ambulância.
- O espaço para passagem da ambulância é menor do que o indicado em norma.
- A ambulância entra no estádio mas não chega até próximo o campo de jogo.
- Não há espaço junto ao campo de jogo para uma ambulância estacionar.
- Outra anomalia.

9.1.8.4 Classificação das anomalias

- Endógena
- Exógena
- Natural
- Funcional

9.1.8.5 Há falhas no acesso da ambulância?

- Sim
- Não

9.1.8.6 Caracterização de falha

- O portão possui um desnível inadequado à passagem da ambulância.
- O piso do acesso da ambulância está em mau estado de conservação.
- O portão só é aberto se houver alguma emergência.
- O portão de entrada da ambulância não está sinalizado.
- Outra falha.

9.1.8.7 Classificação das falhas

- Planejamento
- Execução
- Operacional
- Gerencial

9.1.8.8 Classificação do Risco

- Mínimo
- Médio
- Crítico

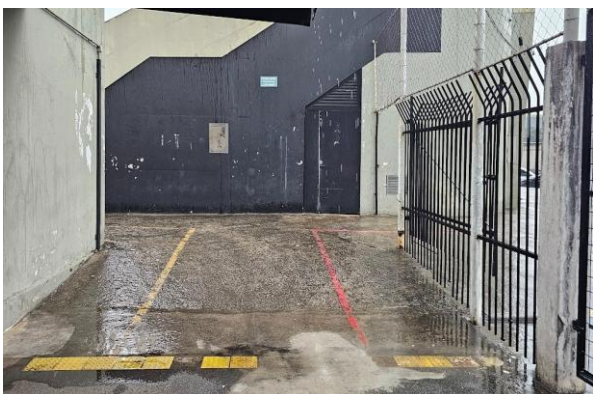
9.1.9 CIRCULAÇÕES INTERNAS (neste item devem ser avaliadas todas as circulações do estádio: acesso aos setores, sanitários, bares, lanchonetes, cabines de rádio e televisão, áreas administrativas, rampas e escadas fixas internas, elevadores, plataformas elevatórias e escadas rolantes).

9.1.9.1 CIRCULAÇÃO EM ROTA ACESSÍVEL (Normas ABNT 9050:2015; 10.2.1 9077:2001; 14077:1998 e 13434-2:2004)

Conforme a Norma Brasileira ABNT NBR 9050:2004, no seu item 3.37, define-se **ROTA ACESSÍVEL** como "*Trajetos contínuos, desobstruídos e sinalizados, que conectam os ambientes externos ou internos de espaços e edificações, e que possam ser utilizados de forma autônoma e segura por todas as pessoas, inclusive aquelas com deficiência. A rota acessível externa pode incorporar estacionamentos, calçadas rebaixadas, faixas de travessia de pedestres, rampas, etc. A rota acessível interna pode incorporar corredores, pisos, rampas, escadas, elevadores etc.*"

9.1.9.2 Existe rota acessível atendendo pelo menos aos setores onde existam espaços para PCR, assentos para PO, PMR E PCD?

- Sim
- Não



9.1.9.3 A rota acessível apresenta alguma anomalia?

- Sim
- Não

9.1.9.4 Caracterização de anomalia

- O piso da circulação é extremamente liso.
- O piso da circulação é extremamente irregular e áspero.
- O piso da circulação tem inclinação transversal maior do que 2%.
- O piso da circulação tem inclinação longitudinal maior do que 5%
- O piso da circulação é decorado, causando sensação visual detridimensionalidade.
- Existem desníveis na circulação superiores a 5 mm e inferiores a 15 mm que não foram transformados em superfícies rampadas.
- As inclinações longitudinais das superfícies rampadas são maiores do que 5%.
- As superfícies rampadas apresentam acabamento excessivamente liso.
- As superfícies rampadas apresentam acabamento áspero.
- Existem grelhas no fluxo principal da circulação que dificultam o deslocamento de PMR.
- Existem juntas de dilatação no piso da circulação que dificultam o deslocamento de PMR.
- Existem tampas de caixas de inspeção no fluxo principal de circulação desniveladas com o piso da circulação.
- Existem frestas entre as tampas e o piso acabado da circulação maiores do que 15 mm.
- Existem tampas de caixas de inspeção no fluxo principal de circulação que estão soltas, quebradas ou desniveladas.
- A textura das tampas das caixas de inspeção é igual à dos pisos táteis de alerta e direcional.
- Existem capachos desnivelados com o piso da circulação.
- Outra anomalia.

9.1.9.5 Classificação das anomalias

- Endógena
- Exógena
- Natural
- Funcional

9.1.9.6 A rota acessível apresenta alguma falha?

- Sim
- Não

9.1.9.7 Caracterização de falha

- A rota acessível não está sinalizada com o Símbolo Internacional de Acessibilidade.
- O Símbolo de Acessibilidade não é o recomendado em norma.
- A sinalização de Acessibilidade está em mau estado de conservação.
- As cores da sinalização de Acessibilidade não atendem ao recomendado em norma.
- O tamanho da sinalização de Acessibilidade não é o recomendado em norma.
- Não há sinalização tátil em Braille na rota acessível.
- A sinalização em Braille está em mau estado de conservação.
- A sinalização em Braille não está no caminho do piso tátil direcional.
- A sinalização em Braille está instalada em altura inadequada.
- Não há piso tátil de alerta nas mudanças de direção da circulação.
- O piso tátil de alerta não tem cor contrastante com o piso adjacente.
- O piso tátil de alerta não tem as dimensões adequadas.
- O piso tátil de alerta não está em bom estado de conservação
- Não há piso tátil direcional indicando a rota até os locais de permanência(setores, sanitários, bares, lanchonetes, escadas, rampas, elevadores).
- O piso tátil direcional não tem cor contrastante com o piso adjacente.
- O piso tátil direcional não tem as dimensões adequadas.
- O piso tátil direcional não está em bom estado de conservação.
- O desnível superior a 5 mm e inferior a 15 mm é rampado mas não está sinalizado.
- As superfícies rampadas apresentam acabamento danificado.
- A sinalização tátil do desnível superior a 5 mm não tem as dimensões adequadas.
- A sinalização tátil do desnível superior a 5 mm não está em bom estado de conservação.
- A sinalização tátil do desnível superior a 5 mm não é de cor contrastante como piso adjacente.
- Existem desníveis no passeio superiores a 15 mm que não estão sinalizados como degraus.
- A sinalização tátil do desnível superior a 15 mm não tem as dimensões adequadas.
- A sinalização tátil do desnível superior a 15 mm não está em bom estado de conservação.
- A sinalização tátil do desnível superior a 15 mm não é de cor contrastante como piso adjacente.
- Outra falha.

9.1.9.8 Classificação das falhas

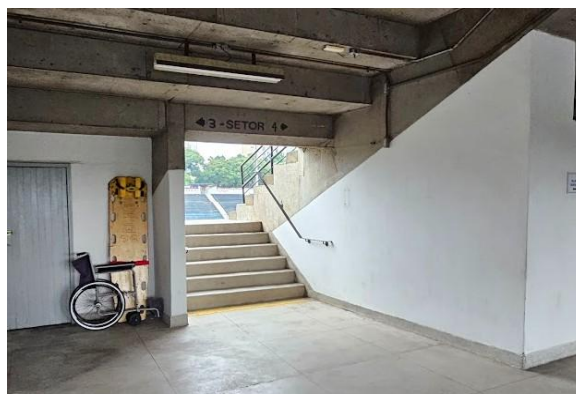
- Planejamento
- Execução
- Operacional
- Gerencial

9.1.9.9 Classificação do Risco

- Mínimo
- Médio
- Crítico

9.2 CIRCULAÇÕES INTERNAS EM NÍVEL (Normas ABNT 9050:2015; 9077:2001; 14077:1998; 13434-2:2004 e 11785:1997)

9.2.1 Identificação da circulação:



9.2.1.1 Esta circulação apresenta alguma anomalia?

- Sim
- Não

9.2.1.2 Caracterização de anomalia

- O piso da circulação é extremamente liso.
- O piso da circulação é extremamente irregular e áspero.
- O piso da circulação tem inclinação transversal maior do que 2%.
- O piso da circulação tem inclinação longitudinal maior do que 5%.
- O piso da circulação é decorado, causando sensação visual de tridimensionalidade.
- Existem desníveis na circulação superiores a 5 mm e inferiores a 15 mm quando foram transformados em superfícies rampadas.

- As inclinações longitudinais das superfícies rampadas são maiores do que 5%.
- As superfícies rampadas apresentam acabamento excessivamente liso.
- As superfícies rampadas apresentam acabamento áspero.
- Existem grelhas no fluxo principal da circulação que dificultam o deslocamento de PMR.
- Existem juntas de dilatação no piso da circulação que dificultam o deslocamento de PMR.
- Existem tampas de caixas de inspeção no fluxo principal de circulação desniveladas com o piso da circulação.
- Existem frestas entre as tampas e o piso acabado da circulação maiores do que 15 mm.
- Existem tampas de caixas de inspeção no fluxo principal de circulação que estão soltas, quebradas ou desniveladas.
- A textura das tampas das caixas de inspeção é igual à dos pisos táteis de alerta e direcional.
- Existem capachos desnivelados com o piso da circulação.
- Outra anomalia.

9.2.1.3 Classificação das anomalias

- Endógena
- Exógena
- Natural
- Funcional

9.2.1.4 Esta circulação apresenta alguma falha?

- Sim
- Não

9.2.1.5 Caracterização de falha

- Não há piso tátil de alerta nas mudanças de direção da circulação.
- O piso tátil de alerta não tem cor contrastante com o piso adjacente.
- O piso tátil de alerta não tem as dimensões adequadas.
- O piso tátil de alerta não está em bom estado de conservação.
- Não há piso tátil direcional indicando a rota até os locais de permanência (setores, sanitários, bares, lanchonetes, escadas, rampas, elevadores).
- O piso tátil direcional não tem cor contrastante com o piso adjacente.
- O piso tátil direcional não tem as dimensões adequadas.
- O piso tátil direcional não está em bom estado de conservação.

- O desnível superior a 5 mm e inferior a 15 mm é rampado mas não está sinalizado.
- As superfícies rampadas apresentam acabamento danificado.
- A sinalização tátil do desnível superior a 5 mm não tem as dimensões adequadas.
- A sinalização tátil do desnível superior a 5 mm não está em bom estado de conservação.
- A sinalização tátil do desnível superior a 5 mm não é de cor contrastante como piso adjacente.
- Existem desníveis no passeio superiores a 15 mm que não estão sinalizados como degraus.
- A sinalização tátil do desnível superior a 15 mm não tem as dimensões adequadas.
- A sinalização tátil do desnível superior a 15 mm não está em bom estado de conservação.
- A sinalização tátil do desnível superior a 15 mm não é de cor contrastante como piso adjacente.
- Outra falha.

9.2.1.6 Classificação das Falhas

- Planejamento
- Execução
- Operacional

9.2.1.7 Gerencial Classificação do Risco

- Mínimo
- Médio
- Crítico

9.3 PORTAS ACESSÍVEIS (por onde circulam PCD) (Normas ABNT 9050:2015; 9077:2001; 14077:1998 e 13434-2:2004)

9.3.1 Identificação da porta ou portão:



9.3.1.1 Há anomalias nesta porta?

- Sim
- Não

9.3.1.2 Caracterização de anomalia

- O desnível na soleira é maior do 5mm e não é rampado.
- A largura do vão da porta é menor do que 0,80 m.
- A altura do vão da porta é menor do que 2,10 m.
- As maçanetas da porta não são do tipo alavanca.
- As maçanetas da porta não estão instaladas entre 0,90 m e 1,10 m de altura apartir do piso.
- Não há uma área de aproximação de 0,60 m, livre de obstáculos, na frente e atrás da porta.
- A porta é do tipo vai-e-vem e não há visor
- O visor da porta vai-e-vem tem largura menor do que 0,20 m.
- O visor da porta vai-e-vem tem altura menor do que 0,50 m.
- O visor da porta vai-e-vem não está posicionado de modo a que disponha de uma janela a 1,50 m de altura do piso.
- Outra anomalia.

9.3.1.3 Classificação das anomalias

- Endógena
- Exógena
- Natural
- Funcional

9.3.1.4 Esta porta apresenta alguma falha?

- Sim
- Não

9.3.1.5 Caracterização de falha

- Não há piso tátil de alerta nas mudanças de direção da circulação.
- Não há sinalização de acessibilidade afixado na porta ou na circulação adjacente à ela.
- A sinalização de acessibilidade da porta está em mau estado de conservação.
- A sinalização de acessibilidade da porta está em mau estado de conservação.
- O desnível na soleira é rampado mas está danificado.

- A folha da porta está danificada.
- Os batentes estão danificados.
- Não há revestimento resistente a impacto na extremidade inferior.
- O revestimento resistente a impacto na extremidade inferior cobre uma altura menor do que 0,40 m a partir do piso.
- O visor da porta vai-e-vem está em mau estado de conservação.
- O revestimento resistente a impacto na extremidade inferior está em mau estado de conservação.
- Outra falha.

9.3.1.6 Classificação das Falhas

- Planejamento
- Execução
- Operacional
- Gerencial

9.3.1.7 Classificação do Risco

- Mínimo
- Médio
- Crítico

9.4 CIRCULAÇÕES VERTICAIS INTERNAS EM RAMPA (Normas ABNT NBR 9050:2015; 14077:1998; 9283:1986; 9284:1986)

9.4.1.1 Existe rampa ligando os pavimentos do estádio?

- Sim
- Não

9.4.1.2 Identificação da rampa:

9.4.1.3 Esta rampa apresenta alguma anomalia?

- Sim
- Não

9.4.1.4 Caracterização de anomalia

- A rampa tem inclinação longitudinal acima de 12,5%.
- A rampa tem inclinação longitudinal entre 10% e 12,5% e o desnível é maior do que 7,5 cm (não há patamar).

- A rampa tem inclinação longitudinal acima entre 8,33 % e 10% e possui pelo menos um segmento com desnível acima de 20 cm.
- A rampa tem inclinação longitudinal entre 6,25% e 8,33% e possui pelo menos um segmento com desnível acima de 80 cm.
- A rampa tem inclinação longitudinal entre 5,0% e 6,25% e possui desnível maior do que 1 m.
- A rampa tem inclinação longitudinal abaixo de 5,0% e possui desnível maior do que 1,50 m.
- A rampa tem inclinação transversal acima de 3%.
- A rampa tem largura menor do que 1,20 m.
- A rampa não possui parede lateral nem guarda-corpos.
- A altura da parede ou do guarda-corpo da rampa de entrada é menor do que 1,30 m.
- A parede ou o guarda-corpo da rampa é vazado e o espaço entre as peças é maior do que 15 cm.
- A parede ou o guarda-corpo da rampa possui reentrâncias onde podem se prender roupas.
- A parede ou o guarda-corpo da rampa é de material estilhaçável.
- A rampa não possui corrimãos.
- A rampa só possui corrimão de um lado.
- Os corrimãos da rampa tem largura maior do que 4,5 cm ou menor do que 3,0cm.
- O espaço entre a parede e o corrimão da rampa é menor do que 4 cm.
- A parede onde o corrimão da rampa está afixado tem revestimento áspero.
- O corrimão ou o guarda-corpo deixa a largura da rampa menor do que 1,20 m.
- O corrimão da rampa não possui prolongamento antes do início da rampa.
- O corrimão da rampa não possui prolongamento depois do final da rampa.
- As extremidades do corrimão da rampa não são recurvadas.
- O corrimão da rampa só possui uma altura.
- As alturas do corrimão da rampa não são 0,92 m e 0,70 m do piso, medidos na geratriz inferior do corrimão.
- Os corrimãos da rampa são descontínuos (faltam trechos em patamares, por exemplo).
- A rampa tem mais do que 2,20 m de largura e não possui corrimão central.
- O corrimão central da rampa é descontínuo, gerando um espaçamento maior do que 0,80 entre suas extremidades.
- A rampa é em curva e a inclinação é maior do que 8,33%.
- A rampa é em curva e o raio interno é menor do que 3,00 m.
- A rampa não possui patamar nem espaço livre de obstáculos no início.
- O patamar no início da rampa tem dimensão longitudinal menor do que 1,20m.
- A rampa não possui patamar nem espaço livre de obstáculos no final.

- O patamar no final da rampa de entrada tem dimensão longitudinal menor do que 1,20 m.
- Os patamares entre os segmentos da rampa têm dimensão longitudinal menor do que 1,20 m.
- A rampa tem mais de uma direção e esta mudança não tem patamar.
- O patamar da mudança de direção da rampa tem dimensões diferentes da largura da rampa
- O patamar da mudança de direção da rampa tem inclinação transversal maior do que 3%.
- O patamar da rampa possui obstáculos à circulação (por exemplo, portas, mobiliário, etc).
- O piso da rampa é por demais liso.
- O piso da rampa é por demais áspero.
- Outra anomalia.

9.4.1.5 Classificação das Anomalias

- Endógena
- Exógena
- Natural
- Funcional

9.4.1.6 Esta rampa apresenta alguma falha?

- Sim
- Não

9.4.1.7 Caracterização de falha

- A guia de balizamento está em mau estado de conservação
- A rampa é acessível mas não possui a Sinalização Internacional de Acessibilidade.
- A Sinalização Internacional de Acessibilidade está em mau estado de conservação.
- A Sinalização de Acessibilidade está em posição de pouca visibilidade.
- A Sinalização Internacional de Acessibilidade não é a recomendada em norma.
- A Sinalização Internacional de Acessibilidade tem dimensões muito pequenas, dificultando a visibilidade.
- O corrimão da rampa não possui sinalização em Braille nem anel de textura contrastante com a do corrimão, indicando início, final, mudanças de direção.
- A sinalização em Braille do corrimão da rampa estava em mau estado de

conservação.

- A sinalização, em Braille do corrimão da rampa apresentava os caracteres em relevo muito juntos, dificultando a leitura tátil.
- O anel de sinalização do corrimão estava danificado.
- Não havia sinalização tátil de alerta junto ao início e final da rampa.
- A sinalização tátil de alerta da rampa estava danificada.
- A sinalização tátil de alerta da rampa era inadequada.
- A rampa não possui paredes laterais, nem guia de balizamento nem sinalização tátil.
- A rampa possui sinalização tátil direcional mas não possui a sinalização de alerta nas mudanças de direção da sinalização direcional.
- A sinalização tátil direcional da rampa estava em mau estado de conservação.
- A sinalização tátil direcional da rampa não era adequada.
- Outra falha.

9.4.1.8 Classificação das Falhas

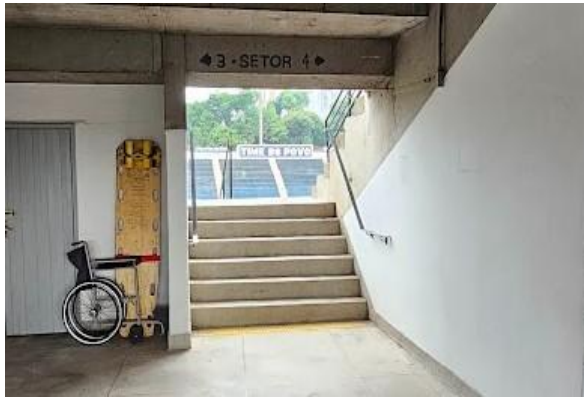
- Planejamento
- Execução
- Operacional
- Gerencial

9.4.1.8 Classificação do Risco

- Mínimo
- Médio
- Crítico
-

9.5 CIRCULAÇÕES VERTICAIS INTERNAS POR ESCADAS FIXAS (Normas ABNT NBR 9050:2015; 14077:1998; 9283:1986; 9284:1986). Neste item devem ser avaliadas todas as escadas do estádio, principalmente as escadas de fuga e as escadas de arquibancada, em separado.

9.5.1 Identificação da escada:



9.5.1.1 Esta escada apresenta alguma anomalia?

- Sim
- Não

9.5.1.2 Caracterização de anomalia

- A escada tem espelhos vazados.
- A escada tem boçéis ou espelhos inclinados que se projetam mais do que 1,5 cm sobre o piso do degrau abaixo.
- A escada tem degraus com espelhos menores do que 16 cm.
- A escada tem degraus com espelhos maiores do que 18 cm.
- A profundidade do degrau é maior do que 32 cm.
- A profundidade do degrau é menor do que 28 cm.
- A escada tem degraus em leque.
- A escada tem degraus com inclinação transversal acima de 1%.
- A escada tem largura menor do que 1,20 m.
- A escada não possui patamar nem espaço livre de obstáculos no início.
- O patamar no início da escada tem dimensão longitudinal menor do que 30cm.
- A escada não possui patamar nem espaço livre de obstáculos no final.
- O patamar no final da escada tem dimensão longitudinal menor do que 30 cm.
- A escada tem mais do que 3,20 m de desnível e não possui patamares.

- A escada tem mais de uma direção e não possui patamares nestas mudanças.
- Os patamares entre os segmentos da escada têm dimensão longitudinal menor do que 1,20 m.
- O patamar da mudança de direção da escada tem dimensões diferentes da largura da escada.
- O patamar da mudança de direção da escada tem inclinação transversal maior do que 3%.
- A escada não possui paredes laterais, nem corrimãos nem guarda-corpos.
- O guarda-corpo ou o corrimão deixa a largura da escada menor do que 1,20 m.
- A altura da parede ou do guarda-corpo da escada é menor do que 1,30 m.
- A parede ou o guarda-corpo da escada é vazado e o espaço entre as peças é maior do que 15 cm.
- A parede ou o guarda-corpo da escada possui reentrâncias onde podem se prender roupas.
- A parede ou o guarda-corpo da escada é de material estilhaçável.
- A escada não possui corrimão.
- A escada só possui corrimão de um lado.
- Os corrimãos da escada tem largura maior do que 4,5 cm ou menor do que 3,0 cm.
- O espaço entre a parede e o corrimão da escada é menor do que 4 cm.
- A parede onde o corrimão da escada está afixado tem revestimento áspero.
- O corrimão da escada não possui prolongamento antes do início da escada.
- O corrimão da escada não possui prolongamento depois do final da escada.
- As extremidades do corrimão da escada não são recurvadas.
- O corrimão da escada só possui uma altura.
- As alturas do corrimão da escada não são 0,92 m e 0,70 m do piso, medidos na geratriz inferior do corrimão.
- Os corrimãos da escada são descontínuos (faltam trechos em patamares, por exemplo).
- A escada tem mais do que 2,20 m de largura e não possui corrimão central.
- O corrimão central da escada é descontínuo, gerando um espaçamento maior do que 0,80 entre suas extremidades.
- O piso da escada é de material combustível
- O piso da escada é por demais áspero ou está danificado.
- O piso da escada é por demais liso.
- A escada tem lances com um pouco mais de 19 degraus.
- A escada tem lances com muito mais de 19 degraus.
- Outra anomalia.

9.5.1.3 Classificação das Anomalias

- Endógena
- Exógena
- Natural
- Funcional

9.5.1.4 Esta escada apresenta alguma falha?

- Sim
- Não

9.4.1.7 Caracterização de falha

- O corrimão da escada não possui sinalização em Braille nem anel de textura contrastante com a do corrimão, indicando início, final, mudanças de direção.
- A sinalização em Braille do corrimão da escada estava em mau estado de conservação.
- A sinalização em Braille do corrimão da escada apresentava os caracteres em relevo muito juntos, dificultando a leitura tátil.
- O anel de sinalização do corrimão da escada estava danificado.
- Não havia sinalização tátil de alerta junto ao início e final da escada.
- A sinalização tátil de alerta junto ao início e final da escada estava danificada.
- A sinalização tátil de alerta junto ao início e final da escada não possui as dimensões adequadas.
- Não há sinalização tátil de alerta indicando as mudanças de direção da escada.
- A sinalização tátil de alerta das mudanças de direção da escada está em mau estado de conservação.
- A sinalização tátil de alerta das mudanças de direção da escada não possui as dimensões adequadas.
- Não há sinalização visual colorida na borda dos degraus.
- A sinalização visual na borda dos degraus tem a cor muito parecida com o material do piso do degrau.
- A sinalização visual da borda do degrau está em mau estado de conservação.
- A sinalização visual da borda do degrau não possui as dimensões adequadas.
- O corrimão ou guarda-corpo da escada está em mau estado de conservação.
- O corrimão ou guarda-corpo da escada possui suportes em mau estado de conservação.
- Não há sinalização indicando o pavimento na frente do mais alto degrau da escada.
- A sinalização de pavimento em frente à escada está em mau estado de conservação.
- A sinalização de pavimento em frente à escada está em posição de pouca visibilidade.

- A sinalização de pavimento em frente à escada não tem dimensões ou cores adequadas.
- Outra falha.

9.4.1.8 Classificação das Falhas

- Planejamento
- Execução
- Operacional
- Gerencial

9.4.1.9 Classificação do Risco

- Mínimo
- Médio
- Crítico

9.5 CIRCULAÇÕES VERTICAIS INTERNAS POR ESCADAS ROLANTES (Normas ABNT NBR 9050:2015; ABNT NBR NM 195 edição 2: 1999; 14077:1998 e ABNT NBR IEC 60529 VERSÃO CORRIGIDA 2:2011)

9.5.1 Existem escadas rolantes ligando os pavimentos do estádio?

- Sim
- Não

9.5.1.1 Identificação da escada:

9.5.1.2 Esta escada rolante apresenta alguma anomalia?

- Sim
- Não

9.5.1.3 Caracterização de anomalia

- A altura do degrau à face superior do corrimão é menor do que 0,90m.
- A altura do degrau à face superior do corrimão maior do que 1,10m.
- O degrau tem profundidade útil maior do que 0,60m.
- O degrau tem profundidade útil menor do que 0,40m.
- Os degraus não tem certificação de suportar carga de ruptura = 6N/m².
- Os degraus não possuem ranhuras.

- As ranhuras dos degraus não são no sentido do movimento.
- As ranhuras dos degraus tem profundidade maior do que 10mm.
- Os pisos dos degraus terminam em ranhuras nas bordas laterais.
- Os espelhos dos degraus terminam em ranhuras nas bordas laterais.
- A borda interna do piso dos degraus, junto ao espelho, possui borda cortante.
- Os espelhos dos degraus não são rígidos.
- Os espelhos dos degraus são lisos.
- As ranhuras do piso dos degraus não se entrosam com as do espelho do degrau adjacente.
- Os pisos dos degraus não estão nivelados.
- As ranhuras dos degraus tem largura menor do 5mm.
- As ranhuras dos degraus tem largura maior do que 7mm.
- Os degraus têm alturas diferentes.
- A folga entre um degrau e o consecutivo é $> 6\text{mm}$.
- O corrimão não se move com a escada.
- A velocidade do corrimão é maior do que 2% da velocidade dos degraus.
- A distância entre a extremidade exterior do corrimão e as paredes laterais é maior do que 0,80m.
- A largura do corrimão é menor do que 0,07m.
- A largura do corrimão é maior do que 0,10m.
- A distância entre os centros dos corrimãos é maior do que 0,45m da distância entre os rodapés.
- O ponto mais baixo do corrimão está numa altura menor do que 0,10m.
- O ponto mais baixo do corrimão está numa altura maior do que 0,25m.
- A distância entre o limite do corrimão e a frente da balaustrada é menor do que 0,30 m.
- Não há protetor entre a junção do corrimão com a frente da balaustrada.
- O corrimão tem trechos soltos da guia.
- O corrimão não tem certificação de suportar carga de ruptura = 25N e não há dispositivo que pare a escada em caso de rompimento do corrimão.
- A largura entre as bordas internas dos corrimãos é menor do que a largura entre rodapés.
- A altura do rodapé é menor do que 2,5cm.
- O rodapé não é rígido.
- Existem folgas entre os trechos do rodapé onde possam agarrar calçados etcidos.
- O rodapé não é liso.
- A balaustrada não possui rodapé.
- A distância entre as extremidades da balaustrada é maior do que 0,05m.
- Não há balaustradas nas laterais.

- Só há balaustradas em um lado.
- O revestimento da balaustrada é perfurado, não é liso.
- Não há revestimento da balaustrada.
- O revestimento da balaustrada apresenta saliências maiores do que 3mm.
- As saliências da balaustrada apresentam arestas cortantes.
- O vidro que compõe a balaustrada não é tipo de segurança.
- O vidro que compõe a balaustrada tem espessura menor do que 6mm.
- Patamar com largura maior ou igual aos centros dos corrimãos.
- O patamar tem profundidade menor do que 2,50m.
- A largura do patamar é menor do que três vezes a distância entre os centros dos corrimãos.
- O patamar tem comprimento menor do que 2,00m.
- O revestimento do patamar não é antiderrapante.
- Não há iluminação demarcatória debaixo dos degraus nos dois patamares.
- Não há o mínimo de duas lâmpadas por patamar.
- Não há Iluminação nos dois lados dos rodapés.
- Os lances de escada são paralelos e a distância entre as extremidades dos corrimãos é menor do que 1,20m.
- Não há dispositivo que pare a escada em caso de rompimento do corrimão.
- O dispositivo manual de acionamento é acessível a qualquer pessoa.
- Não há dispositivo de controle de velocidade.
- As partes mecânicas do equipamento não são envolvidas por paredes ou painéis cegos.
- O fechamento inferior não é acessível para procedimentos de limpeza.
- As portas/ alçapões de inspeção podem ser abertas sem ferramentas.
- As portas de inspeção não são providas de contatos elétricos de segurança para impedir a operação quando estão abertas.
- As portas de inspeção e alçapões são de material perfurado, apresentam aberturas e fendas.
- A abertura para ventilação é acessível a qualquer pessoa.
- O sistema de frenagem não opera automaticamente.
- A altura livre, no pavimento, acima dos degraus é menor do que 2,30m.
- A carga suportável pelo equipamento como um todo é menor do que 5N/m².
- O ângulo de inclinação da escada é maior do que 30° e o desnível é maior do que 6m.
- O ângulo de inclinação é maior do que 30° e a velocidade é maior do que 0,50m/s.
- O ângulo de inclinação é maior do que 35° e a velocidade é menor do que 0,50 m/s.
- O ângulo de inclinação é menor do que 30° e a velocidade maior do que 0,75m/s.

- Outra anomalia.

9.5.1.5 Classificação das Anomalias

- Endógena
- Exógena
- Natural
- Funcional

9.5.1.6 Esta escada rolante apresenta alguma falha?

- Sim
- Não

9.5.1.7 Caracterização de falha

- As lâmpadas nem sempre estão ligadas durante a operação.
- A saída da escada só se faz através de chave do pessoal.
- O acesso à escada se faz por recinto fechado e a abertura da porta é feita por qualquer usuário.
- O freio de serviço não funciona.
- O interruptor de parada não funciona.
- A iluminação demarcatória abaixo dos degraus dos patamares está queimada.
- A iluminação dos rodapés apresenta lâmpadas queimadas.
- A escada rolante está em mau estado de conservação.
- Não há sinalização tátil de alerta no início e no final de cada lance da escada rolante.
- Não há sinalização em piso tátil direcional ligando a escada rolante ao restanteda circulação.
- Outra falha.

9.5.1.8 Classificação das Falhas

- Planejamento
- Execução
- Operacional
- Gerencial

9.5.1.9 Classificação do Risco

- Mínimo
- Médio
- Crítico

9.6 CIRCULAÇÕES VERTICAIS INTERNAS POR ELEVADORES (Normas ABNT 9050:2015; 14077:1998; 16042:2012; ABNT NBR NM 207 errata:2005; ABNT NBR NM 267:2007; ABNT NBR NM 313:2007 e ABNT NBR IEC 60529 VERSÃO CORRIGIDA 2:2011)

9.6.1 Há elevadores de passageiros interligando os diferentes pavimentos do estádio?

- Sim
- Não

9.7 CIRCULAÇÕES VERTICAIS INTERNAS POR PLATAFORMAS ELEVATÓRIAS DE PERCURSO VERTICAL (ABNT NBR 9050:2015; 14077:1998; ABNT NBR IEC 60529 versão corrigida 2:2011; ABNT NBRL.S.O. 93861-1:2012 e ABNT NBR I.S.O. 93861-2:2012)

9.7.1 Existe plataforma elevatória de percurso vertical?

- Sim
- Não

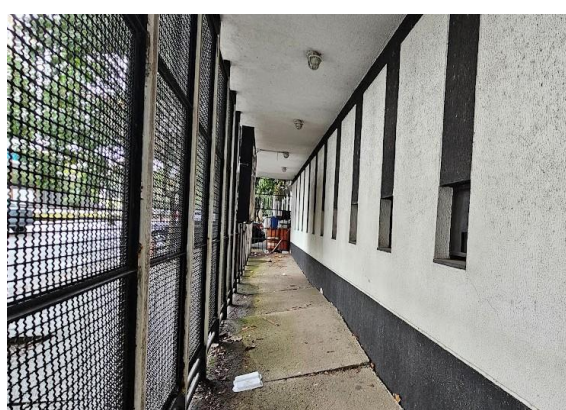
9.8 SISTEMA DE MOBILIÁRIO (Normas ABNT 9050:2015; 9283:1986; 9284:1986; 14077:1998; 14718:2008; 15250:2005 e 15599:2008)

9.8.1 GUICHÊS DE BILHETERIA

Em todo o estádio existe pelo menos um guichê de bilheteria para atendimento preferencial?

- Sim
- Não

9.8.1.1 Identificação do guichê:



9.8.1.2 Há anomalias neste guichê?

- Sim
- Não

9.8.1.3 Caracterização de anomalia

- A bancada do guichê preferencial não tem altura entre 0,75 m a 0,85 m do piso.
- A bancada do guichê não tem projeção para fora de 0,50 m.
- Outra anomalia.

9.8.1.4 Classificação das Anomalias

- Endógena
- Exógena
- Natural
- Funcional

9.8.1.5 Há falhas neste guichê?

- Sim
- Não

9.8.1.6 Caracterização de falha

- O guichê não está sinalizado com a palavra "PREFERENCIAL" nem com o
- Símbolo Internacional de Acessibilidade.
- A sinalização do guichê está em mau estado de conservação.
- A sinalização do guichê está em posição inadequada (é pouco visível).
- O guichê está em mau estado de conservação.
- Outra falha.

9.8.1.7 Classificação das Falhas

- Planejamento
- Execução

Operacional

Gerencial

9.8.1.8 Classificação do Risco

Mínimo

Médio

Crítico

10 GUICHÊS DE PONTOS DE VENDA

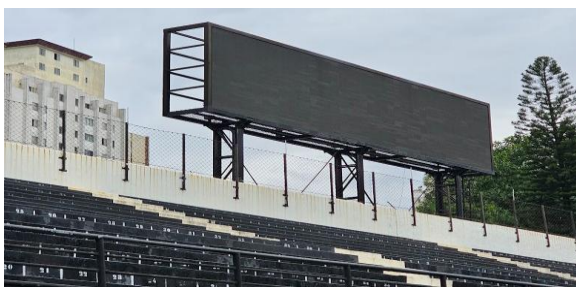
10.1 Há bares, lojas, lanchonetes, no estádio?

Sim

Não

11 GUARDA-CORPOS

11.1 Identificação do guarda-corpos (localização do mesmo):



11.1.1 Há anomalias neste guarda-corpo?

Sim

Não

11.1.1.2 Caracterização de anomalia

O guarda-corpo tem altura menor do que 1,05 m do piso.

As longarinas (ou balaústres) do guarda-corpo tem afastamento maior do que 0,15 m entre elas.

Outra anomalia.

11.1.1.3 Classificação das Anomalias

- Endógena
- Exógena
- Natural
- Funcional

11.1.1.4 Há falhas neste guarda-corpo?

- Sim
- Não

10.1.1.5 Caracterização de falha

- O acabamento do guarda-corpo está danificado.
- A estrutura do guarda-corpo está danificada.
- Outra falha.

11.1.1.6 Classificação das Falhas

- Planejamento
- Execução
- Operacional
- Gerencial

11.1.1.7 Classificação do Risco

- Mínimo
- Médio
- Crítico

12 CORRIMÃOS

Os corrimãos são aderentes às escadas e rampas a que servem e foram analisados em cada um destes componentes arquitetônicos

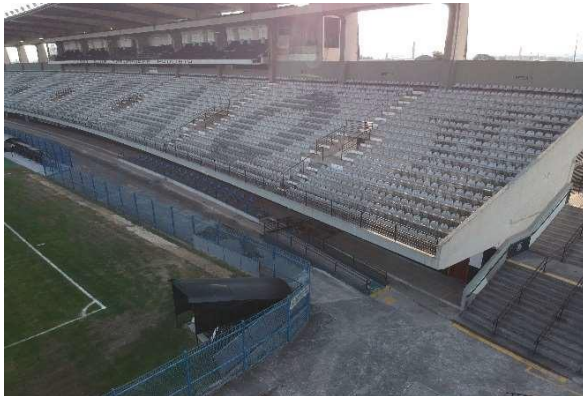
13 ÁREAS DE PERMANÊNCIA - As perguntas deste sistema devem incluir, obrigatoriamente e em separado, o setor reservado à torcida visitante. Incluem, também, os auditórios, salas destinadas à coletiva de imprensa, restaurantes e quaisquer outros espaços de permanência.

13.1 Setores de assentos para assistir ao jogo:

Norte / Sul / Leste

13.1.1 Qual o total de assentos no estádio?

9.000



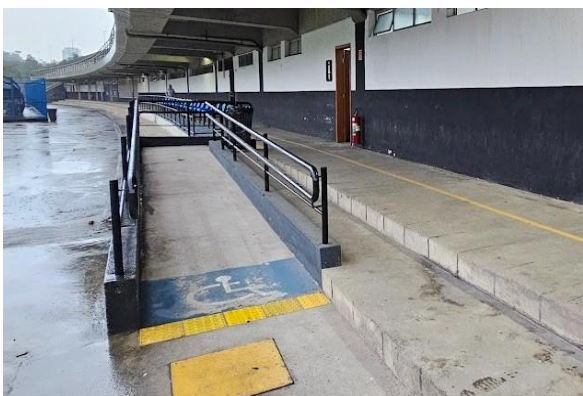
ESPAÇOS PARA PESSOAS COM CADEIRAS DE RODAS

13.1.1.1 Em todo o estádio existem espaços para PCR?

Sim

Não

Apesar de não haver demarcação, qualquer Pessoa em Cadeira de Rodas pode acomodar-se neste setor, pois existe acesso e espaço adequado.



13.1.1.2 Em todo o estádio, quantos são os espaços reservados para PCR?

No setor Norte

13.1.1.3 O número de espaços reservados para PCR é igual ou maior a 2% do total de assentos do estádio?

Sim

Não

13.1.1.4 Em que setores há espaços reservados para PCR?

NORTE

13.1.1.5 Identificação do setor avaliado:



13.1.1.6 Neste setor quantos são os espaços reservados para pessoas em cadeira de rodas (P.C.R.)?

26 unid

13.1.1.7 Os espaços reservados para P.C.R. neste setor apresentam alguma anomalia?

Sim

Não

ASSENTOS PARA PESSOA OBESA (PO)

14.1.1.1 Em todo o estádio existem espaços para Pessoa Obesa?

Sim

Não

- ✓ Apesar de não haver demarcação, qualquer Pessoa Obesa pode sentar-se em qualquer lugar deste setor, pois os assentos são arquibancadas de concreto ou foram construídas diretamente sobre o terreno.

14.1.1.2 Em todo o estádio, quantos são os espaços reservados para Pessoa Obesa?
Não há um numento específico reservado, visto que o estádio possui arquibancadas de concreto para acomodação.

14.1.1.3 Em que setores há espaços reservados para Pessoa Obesa?

Norte

14.1.1.4 Identificação do setor avaliado:



14.1.1.5 Neste setor quantos são os assentos reservados para Pessoa Obesa?
16

14.1.1.6 Os assentos reservados para Pessoa Obesa neste setor apresentam alguma anomalia?

- Sim
✓ Não

14.1.1.7 Caracterização de anomalia

- Os assentos reservados para P.O. são em número menor do que o especificado na tabela anexa (retirada da NBR 950/04).
- Os assentos reservados para P.O. não possuem largura equivalente a de dois assentos-padrão.
- Os assentos reservados para P.O. possuem espaço livre frontal menor do que 0,60 m.
- Os assentos reservados para P.O. não suportam carga de até 250 kg. (NBR 9050/04 art. 8.2.1.3.3)

- Os assentos reservados para P.O. estão concentrados em um único setor.
- Os assentos reservados para P.O. estão distribuídos em poucos setores.
- Os assentos reservados para P.O. não estão localizados próximos à rota acessível.
- Os assentos reservados para P.O. estão localizados próximos à rota acessível, mas o acesso depende de rampas ou escadas.
- Os assentos reservados para P.O. estão posicionados em piso inclinado.
- Os assentos reservados para P.O. não garantem boa visibilidade, acústica e conforto. (NBR 9050/04 art. 8.2.1.d)
- Os assentos reservados para P.O. não permitem boa circulação para outras pessoas.
- Os assentos reservados para P.O. distam mais de 40 m do portão ou saída mais próximo.
- Outra anomalia.

14.1.1.8 Classificação das anomalias

- Endógena
- Exógena
- Natural
- Funcional

14.1.1.9 Os assentos reservados para P.C.R. neste setor apresentam alguma falha?

- Sim
- Não

14.1.1.10 Caracterização de falha

- Os assentos para P.O. não estão sinalizados.
- A sinalização dos assentos de P.O. está em posição de pouca visibilidade.
- A sinalização dos assentos para P.O. é inadequada
- A sinalização dos assentos para P.O. está em mau estado de conservação.
- Não há assento reservado e sinalizado para pelo menos um acompanhante da P.O. junto ao espaço a ela reservado.
- Não há assento reservado e sinalizado para pelo menos um acompanhante da P.O. próximo ao espaço a ela reservado.
- O piso do local onde se encontram os assentos reservados para P.O. está em mau estado de conservação.
- Outra falha.

14.1.1.11 Classificação das Falhas

- Planejamento

- Execução
- Operacional
- Gerencial

14.1.1.12 Classificação do Risco

- Mínimo
- Médio
- Crítico

ASSENTOS PARA PESSOAS COM NECESSIDADES ESPECIAIS E IDOSOS (PNE) - Inclui todos os tipos de deficiência, inclusive auditiva e visual, e grávidas; exclui obesos e pessoas em cadeira de rodas.

15.1.1.1 Em todo o estádio, há assentos reservados para PNE e idosos?

- Sim
- Não
- Só existe assento reservado para idosos.



15.1.1.2 Em todo o estádio, quantos são os assentos reservados para PNE? 36

15.1.1.3 A soma do número de assentos especiais para Pessoas Obesas com o número de assentos reservados para demais Pessoas com Necessidades Especiais é igual ou maior a 2% do total de assentos do estádio?

- Sim
- Não

15.1.1.4 Em que setores há assentos reservados para PNE? NORTE

15.1.1.5 Identificação do setor:

15.1.1.6 Neste setor quantos são os assentos reservados para PNE?

- Sim
- Não

15.1.1.7 Os assentos reservados para PNE neste setor apresentam alguma anomalia?

- Sim
- Não

15.1.1.8 Caracterização de anomalia

- Os assentos reservados para PNE são em número menor do que o especificado na tabela anexa (retirada da NBR 9050/04).
- Os assentos reservados para PNE estão concentrados em um único setor.
- Os assentos reservados para PNE estão distribuídos em poucos setores.
- Os assentos reservados para PNE estão afastados da rota acessível.
- Os assentos reservados para PNE estão localizados próximos à rota acessível, mas o acesso depende de rampas ou escadas.
- Os assentos reservados para PNE estão posicionados em piso inclinado.
- Os assentos reservados para PNE não garantem boa visibilidade, acústica e conforto.
- Os assentos reservados para PNE não permitem boa circulação para outras pessoas.
- Os assentos reservados para PNE distam mais de 40 m do portão ou saída mais próximo.
- Outra anomalia.

15.1.1.9 Classificação das anomalias

- Endógena
- Exógena
- Natural
- Funcional

15.1.1.10 Os assentos reservados para PNE neste setor apresentam alguma falha?

- Sim

- Não

15.1.1.11 Caracterização de falha

- Os assentos para PNE não estão sinalizados.
- A sinalização dos assentos para PNE é inadequada.
- A sinalização dos assentos para PNE está em mau estado de conservação.
- A sinalização dos assentos para PNE está em local de pouca visibilidade.
- Não há assento reservado e sinalizado para pelo menos um acompanhante da PNE junto ao assento a ela reservado.
- Não há assento reservado e sinalizado para pelo menos um acompanhante da PNE próximo ao assento a ela reservado.
- O piso onde se encontram os assentos reservados para PNE está em mau estado de conservação.
- Outra falha.

15.1.1.12 Classificação das Falhas

- Planejamento
- Execução
- Operacional
- Gerencial

15.1.1.13 Classificação do Risco

- Mínimo
- Médio
- Crítico

SINALIZAÇÃO DAS CIRCULAÇÕES DE ACESSO A ESPAÇOS PREFERENCIAIS

16 Há falha de sinalização nas circulações de acesso aos assentos/espacos preferenciais?

- Sim
- Não

16.1 Caracterização de falha

- As circulações de acesso a assentos/espços preferenciais não estão sinalizadas com o símbolo internacional de acesso (SIA).
- As circulações de acesso a assentos/espços preferenciais estão sinalizadas com o símbolo internacional de acesso (SIA), mas esta sinalização é inadequada.
- As circulações de acesso a assentos/espços preferenciais estão sinalizadas com o símbolo internacional de acesso (SIA), mas esta sinalização encontra-se em mau estado de conservação.
- Outra falha.

16.1.1 Há falha de identificação dos assentos/espços preferenciais nos ingressos comprados na bilheteria?

- Sim
- Não

16.1.1.1 Caracterização de falha

- Os assentos/espços preferenciais não são sinalizados na bilheteria.
- Os assentos/espços preferenciais são sinalizados na bilheteria, mas esta sinalização é inadequada.
- Os assentos/espços preferenciais são sinalizados na bilheteria, mas esta sinalização encontra-se em mau estado de conservação.
-
- Outra falha.

16.1.1.2 Há falha quanto à sinalização em Braille nos setores onde há assentos destinados às pessoas com deficiência visual?

- Sim
- Não

16.1.1.3 Caracterização de falha

- Não há sinalização em Braille nos setores onde há assentos destinados às pessoas com deficiência visual.
- Há sinalização em Braille nos setores onde há assentos destinados às pessoas com deficiência visual, mas esta é inadequada.
- Há sinalização em Braille nos setores onde há assentos destinados às pessoas com deficiência visual, mas esta encontra-se em mau estado de conservação.
- Outra falha.

16.1.1.4 Classificação das falhas

- Planejamento
- Execução
- Operacional
- Gerencial

16.1.1.5 Classificação do risco

- Mínimo
- Médio
- Crítico

17 SANITÁRIOS

17.1 Em todo o estádio há sanitários acessíveis?

- Sim
- Não

17.1.1 Quantos são os sanitários acessíveis?

7

17.1.1.1 Quantas bacias sanitárias acessíveis existem em sanitários femininos?

3

17.1.1.2 Quantas bacias sanitárias acessíveis existem em sanitários masculinos?

4

17.1.1.3 Identificação do sanitário acessível avaliado:



17.1.1.4 Este sanitário acessível apresenta alguma anomalia?

- Sim
- Não

17.1.1.5 Caracterização de anomalia

- A(s) porta(s) das cabines de bacias sanitárias acessíveis tem largura menor do que 0,80 m.
- A abertura da porta do boxe da bacia sanitária acessível é para dentro, e dificulta o acesso da PCR a bacia.
- A distribuição de aparelhos e peças não permite a utilização por uma PCR.
- O boxe da bacia sanitária acessível não tem dimensões mínimas de 1,50 x 1,70m.
- O boxe da bacia sanitária acessível não tem área livre lateral para a transferência do P.C.R. para a bacia sanitária.
- A área livre lateral à bacia sanitária acessível tem dimensões menores do que
- 0,80m x 1,20m.
- Os assentos das bacias sanitárias acessíveis estão em uma altura acima 0,46 m em relação ao piso.
- Há plataforma (sóculo) para compor a altura de 0,46 m do assento da bacia sanitária acessível mas a projeção horizontal da plataforma é muito grande em
- relação à borda da bacia, impedindo o uso pela P.C.R.
- Há plataforma (sóculo) para compor a altura de 0,46 m do assento da bacia sanitária acessível mas a projeção horizontal da plataforma em relação à borda da bacia dificulta sobremaneira o uso da bacia pela P.C.R.
- A bacia sanitária acessível tem caixa acoplada e não há barra de apoio na parede do fundo.
- A distância entre a tampa da caixa acoplada e a face inferior da barra de apoio na parede do fundo é menor do que 0,15 m.
- Não há barras de apoio nas laterais da parede da bacia sanitária acessível.
- Não há barras de apoio na parede do fundo da bacia sanitária acessível.
- A altura das barras de apoio da bacia sanitária acessível é muito maior do que 0,75 m em relação ao piso.
- A altura das barras de apoio da bacia sanitária acessível é muito menor do que
- 0,75 m em relação ao piso.
- As barras de apoio da bacia sanitária acessível têm comprimento muito inferior a de 0,80 m.
- Não há lavatório acessível.
- Não há uma área livre de aproximação frontal ao lavatório acessível.

- A área livre de aproximação frontal ao lavatório acessível é muito menor do que a recomendada.
- Os lavatórios acessíveis não são suspensos (possuem coluna).
- Os lavatórios acessíveis são suspensos (sem coluna) mas possuem armários sob eles.
- A altura do lavatório acessível é maior do que 0,80 m em relação ao piso.
- As torneiras do lavatório acessível não são do tipo alavanca, tipo sensor de presença ou dispositivo equivalente.
- Não há área livre de aproximação frontal ao mictório acessível.
- A área livre de aproximação frontal ao mictório acessível é menor que a recomendada (1,20 m x 0,80 m).
- Não há mictório acessível (com duas barras de apoio fixadas na vertical e paralelas).
- Junto ao mictório acessível não há duas barras de apoio fixadas na vertical, paralelas e a distância entre elas não é de 0,60 m com o mictório no centro.
- A distância entre as barras de apoio junto ao mictório acessível é muito maior do que 0,60 m.
- O mictório acessível não está centralizado em relação às barras de apoio.
- As barras laterais ao mictório acessível tem comprimento menor do que 0,70 m.
- As barras laterais ao mictório estão a uma altura superior a 0,75 m em relação ao piso.
- Os acessórios do sanitário (toalheiro, descarga, cesto de lixo, espelho, saboneteira, etc.) não estão localizados dentro da faixa de alcance, a uma altura entre 0,80 m e 1,20 m do piso.
- O piso dos sanitários acessíveis não tem revestimento antiderrapante, regular e estável.
- O piso dos sanitários acessíveis é excessivamente irregular.
- O piso dos sanitários não é nivelado.
- No piso dos sanitários há desníveis (degraus).
- Os sanitários acessíveis existentes estão distantes das rotas acessíveis e da circulação principal.
- Os sanitários acessíveis existentes não estão localizados em rotas acessíveis, mas estão na circulação principal.
- Não existe bacia infantil para uso de crianças e de pessoas com baixa estrutura nos sanitários femininos.
- Não existe bacia infantil para uso de crianças e de pessoas com baixa estrutura nos sanitários masculinos.
- Em todo o estádio, as quantidades de peças acessíveis instaladas em sanitários masculinos (bacia sanitária, lavatório e mictório) é um pouco menor que a 5% do total de cada peça instalada.
- Em todo o estádio, as quantidades de peças acessíveis instaladas em sanitários masculinos (bacia sanitária, lavatório e mictório) é muito menor que a 5% do total de cada peça instalada.
- Em todo o estádio, as quantidades de peças acessíveis instaladas em sanitários

femininos (bacia sanitária, lavatório e mictório) é um pouco menor que a 5% do total de cada peça instalada.

- Em todo o estádio, as quantidades de peças acessíveis instaladas em sanitários femininos (bacia sanitária, lavatório e mictório) é muito menor que a 5% do total de cada peça instalada.
- Outra anomalia.

17.1.1.6 Classificação das anomalias

- Endógena
- Exógena
- Natural
- Funcional

17.1.1.7 Este sanitário acessível apresenta alguma falha?

- Sim
- Não

17.1.1.8 Caracterização de falha

- Não há sinalização de emergência ao lado da cabine da bacia sanitária e do boxe do chuveiro (se houver).
- A sinalização de emergência ao lado da cabine da bacia sanitária e do boxe do chuveiro está em uma altura acima de 0,40 m.
- Os banheiros acessíveis não estão sinalizados com o símbolo internacional de acesso (nas portas ou junto a elas) afixado em local visível ao público para os sanitários acessíveis.
- A sinalização dos banheiros acessíveis não é adequada.
- A sinalização dos banheiros acessíveis está em local de difícil visualização.
- A sinalização dos banheiros acessíveis está em mau estado de conservação.
- No sanitário acessível não há assento da bacia sanitária
- O assento da bacia sanitária não está em boas condições de uso/conservação.
- A bacia sanitária acessível não está em boas condições de uso/conservação.
- O boxe da bacia sanitária acessível não está em boas condições de uso/conservação.
- A plataforma (sóculo) para compor a altura do assento da bacia sanitária acessível não está em boas condições de uso/conservação.
- As barras de apoio junto à bacia sanitária acessível não estão em boas condições de uso/conservação.
- As barras de apoio junto ao mictório acessível não estão em boas condições de uso/conservação.
- No sanitário acessível o lavatório não está em boas condições de uso/conservação.
- Não há acessórios de sanitários (toalheiro, descarga, cesto de lixo, espelho,

saboneteira, etc.).

- Os acessórios dos sanitários (toalheiros, torneiras, descargas, cestos de lixo, saboneteiras, etc.) estão em más condições de conservação.
- O piso do sanitário acessível não está em boas condições de uso/conservação.
- A bacia infantil para uso de crianças e de pessoas com baixa estrutura nos sanitários femininos não está em boas condições de uso/conservação.
- A sinalização de emergência, ao lado da cabine da bacia sanitária e do boxe do chuveiro (se houver) não está em boas condições.
- Outra falha.

17.1.1.9 Classificação das falhas

- Planejamento
- Execução
- Operacionais
- Gerenciais

17.1.1.10 Classificação do Risco

- Mínimo
- Médio
- Crítico

INSTRUMENTO DE VERIFICAÇÃO

18.1 INFORMAÇÕES COMUNS AO ESTÁDIO

18.1.1 ESTACIONAMENTO PARA TORCEDORES

Neste item devem ser identificadas e avaliadas todas as áreas de estacionamento de torcedores. Devem ser inclusas nesta avaliação áreas de estacionamento público ou privado no entorno do estádio que sejam utilizados para estacionamento de veículos de passeio pelos torcedores, em dias de jogos.

18.1.1.1 O estádio possui estacionamento para torcedor?

- Sim
- Não

18.1.1.2 Este estacionamento apresenta alguma anomalia?

- Sim
- Não

18.1.1.3 Caracterização de anomalia

- O estacionamento do torcedor é descoberto.
- Não há vagas para veículos utilitários. (Ex.: SUVs e Picapes)
- Outra anomalia.

18.1.1.4 Classificação das anomalias

- Endógena
- Exógena
- Natural
- Funcional

18.1.1.5 Este estacionamento apresenta alguma falha?

- Sim
- Não

18.1.1.6 Caracterização de falha

- Não há separação de áreas de estacionamento para as duas torcidas.
- Não há informação sobre serviços oferecidos e valores cobrados pelo estacionamento em local visível e de fácil leitura.
- Não há informação sobre existência e condições de seguro para os veículos.
- Não há comprovante que ateste a presença do veículo no local e horário estipulados.
- Não há informação quanto ao número de vagas oferecidas.
- Não há delimitação de vagas.
- As delimitações de vagas não se encontram em boas condições de uso/conservação.
- Não há informação sobre a localização onde o veículo está estacionado.
- Não há orientadores que ajudem na indicação de vagas livres ou saídas do estacionamento.
- Não há profissionais nas filas dos guichês que antecipem as cobranças de estacionamento em dias de evento.
- Outra falha.

18.1.1.7 Classificação das falhas

- Planejamento
- Execução
- Operacionais
- Gerenciais

18.1.1.8 Classificação do Risco

- Mínimo
- Médio
- Crítico

18.1.2 ESTACIONAMENTO PARA EQUIPES

Neste item devem ser identificadas e avaliadas todas as áreas de estacionamento reservadas ou utilizadas pelas equipes e comissões técnicas.

18.1.2.1 O estádio possui estacionamento para as equipes (Mandante e Visitante)?

- Sim
- Não



18.1.2.2 Este estacionamento apresenta alguma anomalia?

- Sim
- Não



18.1.2.3 Caracterização de anomalia

- Há estacionamento apenas para equipe Mandante.
- Há estacionamento apenas para equipe Visitante.
- O estacionamento da equipe Mandante é descoberto.
- O estacionamento da equipe Visitante é descoberto.
- Outra anomalia.

18.1.2.4 Classificação das anomalias

- Endógena
- Exógena
- Natural
- Funcional

18.1.2.5 O estacionamento apresenta alguma falha?

- Sim
- Não

18.1.2.6 Caracterização de falha

- No estacionamento não há separação entre equipe mandante e equipe visitante.
- Não há delimitação de vagas.
- A delimitação de vagas não se encontra em boas condições de uso/conservação.
- Outra falha.

18.1.2.7 Classificação das falhas

- Planejamento

- Execução
- Operacionais
- Gerenciais

18.1.2.8 Classificação do Risco

- Mínimo
- Médio
- Crítico

18.1.3 ESTACIONAMENTO PARA ARBITRAGEM

Neste item devem ser identificadas e avaliadas todas as áreas de estacionamento ou áreas de desembarque reservadas ou utilizadas pelas equipes de árbitros.

18.1.3.1 O estádio possui estacionamento para a arbitragem?

- Sim
- Não

18.1.3.2 O estacionamento da arbitragem apresenta alguma anomalia?

- Sim
- Não



18.1.3.3 Caracterização de anomalia

- A área de cada vaga tem dimensões menores que 2,50 m x 5,00 m.
- O estacionamento é descoberto.
- Outra anomalia.

18.1.3.4 Classificação das anomalias

- Endógena
- Exógena
- Natural
- Funcional
-

18.1.3.5 O estacionamento da arbitragem apresenta alguma falha?

- Sim
- Não

18.1.3.6 Caracterização de falha

- Não há delimitação de vagas.
- A delimitação de vagas não se encontra em boas condições de uso/conservação.
- No estacionamento não há separação entre arbitragem e equipes.
- No estacionamento não há separação entre arbitragem e torcedores.
- Outra falha.

18.1.3.7 Classificação das falhas

- Planejamento
- Execução
- Operacionais
- Gerenciais

18.1.3.8 Classificação do Risco

- Mínimo
- Médio
- Crítico

18.1.3.9 O estádio possui uma área de desembarque para arbitragem?

- Sim
- Não

18.1.3.10 A área de desembarque da arbitragem apresenta alguma anomalia?

- Sim
- Não

18.1.3.11 Caracterização de anomalia

- A área de desembarque da arbitragem tem área menor do que 2,50 m x 5,00 m.
- A área de desembarque da arbitragem fica junto à entrada das torcidas.
- A área de desembarque da arbitragem é descoberta.
- Outra anomalia.

18.1.3.12 Classificação das anomalias

- Endógena
- Exógena
- Natural
- Funcional

18.1.3.13 A área de desembarque da arbitragem apresenta alguma falha?

- Sim
- Não

18.1.3.14 Caracterização de falha

- Não há delimitação de vagas.
- A delimitação de vagas não se encontra em boas condições de uso/conservação.
- No estacionamento não há separação entre arbitragem e equipes.
- No estacionamento não há separação entre arbitragem e torcedores.
- Outra falha.

18.1.3.15 Classificação das falhas

- Planejamento
- Execução
- Operacionais
- Gerenciais

18.1.3.16 Classificação do Risco

- Mínimo

- Médio
- crítico

18.1.4 ESTACIONAMENTOS PARA VEÍCULOS DOS MEIOS DE COMUNICAÇÃO

Neste item devem ser identificadas e avaliadas todas as áreas de estacionamento ou áreas de desembarque reservadas ou utilizadas pelas equipes dos meios de comunicação.

18.1.4.1 O estádio possui estacionamento para caminhões e/ou ônibus da imprensa?

- Sim
- Não

18.1.4.2 O estacionamento para veículos da imprensa apresenta alguma anomalia?

- Sim
- Não

18.1.4.3 Caracterização de anomalia

- No estacionamento não há separação entre a imprensa e torcedores.
- O estacionamento é descoberto.
- Outra anomalia.

18.1.4.4 Classificação das anomalias

- Endógena
- Exógena
- Natural
- Funcional

18.1.4.5 O estacionamento para veículos da imprensa apresenta alguma falha?

- Sim
- Não

18.1.4.6 Caracterização de falha

- Não há delimitação de vagas.
- A delimitação de vagas não se encontra em boas condições de uso/conservação.

- A passagem de cabos não obstrui as circulações.
- Outra falha.

18.1.4.7 Classificação das falhas

- Planejamento
- Execução
- Operacionais
- Gerenciais

18.1.4.8 Classificação do Risco

- Mínimo
- Médio
- Crítico

18.1.5 SERVIÇOS DE COMUNICAÇÃO

ORIENTADORES DE TORCIDA (Lei nº 10.671, de 15 de março de 2005)

18.1.5.1 O estádio dispõe de uma equipe para auxiliar os torcedores antes, durante e após o jogo?

- Sim
- Não

18.1.5.2 A equipe de orientadores de torcidas apresenta alguma falha?

- Sim
- Não

18.1.5.3 Caracterização de falha

- A equipe destinada para auxiliar não é treinada para o escoamento de torcedores em caso de emergência.
- A equipe destinada para auxiliar não tem profissional com conhecimento de uma língua estrangeira e/ou linguagem libras.
- A equipe destinada para auxiliar não usa vestimentas com cores diferentes dos times que irão disputar a partida.
- A equipe destinada para auxiliar não possui equipamentos sonoros e/ou visuais que a auxiliem na divulgação da informação a ser prestada.
- Outra anomalia.

18.1.5.4 Classificação das falhas

- Planejamento
- Execução
- Operacional
- Gerencial

18.1.5.5 Classificação do Risco

- Mínimo
- Médio
- Crítico

18.1.6 DISPONIBILIDADE DE ACESSO À WEB

18.1.6.1 O estádio dispõe de Internet/ Wireless?

- Sim
- Não

18.1.7 DISPONIBILIDADE DE TELEFONIA MÓVEL

18.1.7.1 O estádio possui recepção para celular como 3G e/ou 4G?

- Sim
- Não

18.1.8 DISPONIBILIDADE DE INFORMAÇÕES SOBRE O ESTÁDIO

18.1.8.1 O estádio possui um site com informações, como: setores, infraestrutura, localização, estacionamento, etc.?

- Sim
- Não

18.1.8.2 O site apresenta alguma falha?

- Sim
- Não

18.1.8.3 Caracterização de falha

- O site do estádio não possui informações sobre setores, infraestrutura, localização e estacionamento.

- O site do estádio não informa sobre preços e disponibilidade de ingressos.
- O site do estádio não dispõe de um canal de comunicação com o torcedor, como SAC (Serviço de Atendimento ao Consumidor) e Fale Conosco.
- Outra falha.

18.1.8.4 Classificação das falhas

- Planejamento
- Execução
- Operacional
- Gerencial

18.1.8.5 Classificação do Risco

- Mínimo
- Médio
- Crítico

18.1.9 CONFORTO SONORO (Lei nº 10.671, de 15 de março de 2005; Norma ABNT NBR 10152 versão corrigida:1992)

18.1.9.1 O estádio possui sistema de som?

- Sim
- Não

18.1.9.2 O sistema de som apresenta alguma anomalia?

- Sim
- Não

18.1.9.3 Caracterização de anomalia

- O sistema de som está disposto em apenas um local.
- O sistema de som está disposto em diversos locais, mas não pode funcionar em setores específicos de forma independente.
- O sistema de som não está conectado a uma fonte de geração de energia elétrica suplementar.
- O sistema de som está conectado a uma fonte de geração de energia elétrica suplementar, mas a mesma não possui autonomia para todo o evento.

- Outra anomalia.

18.1.9.4 Classificação das anomalias

- Endógena
- Exógena
- Natural
- Funcional

18.1.9.5 O sistema de som apresenta alguma falha?

- Sim
- Não

18.1.9.6 Caracterização de falha

- O sistema de som não funciona.
- O sistema de som é inaudível.
- Outra falha.

18.1.9.7 Classificação das falhas

- Planejamento
- Execução
- Operacional
- Gerencial

18.1.9.8 Classificação dos riscos

- Mínimo
- Médio
- Crítico

18.2 CONFORTO VISUAL (Lei nº 10.671, de 15 de março de 2005)

18.2.1 O estádio possui um sistema de informação visual e/ou sonora de contagem simultânea de acesso ao estádio, junto às bilheterias?

- Sim
- Não

18.2.1.1 O sistema de informação visual e/ou sonora apresenta alguma falha?

Sim

Não

18.2.1.2 Caracterização de falha

A contagem de acesso de torcedores não é disponibilizada junto à bilheteria.

A contagem de acesso de torcedores não é simultânea.

Outra falha.

18.2.1.3 Classificação dos riscos

Mínimo

Médio

Crítico

18.3 CONFORTO EM INFRAESTRUTURA

18.3.1 CONFORTO PARA A EQUIPE MANDANTE

18.3.1.1 Há vestiários para equipe mandante?

Sim

Não

18.3.1.2 O vestiário apresenta alguma anomalia?

Sim

Não



18.3.1.3 Caracterização da anomalia

- Os vestiários da equipe mandante não são equipados com armários.
- Os vestiários da equipe mandante não são equipados com chuveiros.
- Os vestiários da equipe mandante não são equipados com bacias sanitárias.
- Os vestiários da equipe mandante não são equipados com mictórios.
- Os vestiários da equipe mandante não são equipados com lavatórios.
- Na área do vestiário da equipe mandante não há um sanitário extra para mais de um gênero.
- Na área do vestiário da equipe mandante não há maca de massagem (profissional).
- No vestiário da equipe mandante não há máquina de gelo para fisioterapia.
- Na área do vestiário da equipe mandante não há sala médica para atender os (as) atletas.
- Na área do vestiário da equipe mandante não há sala de aquecimento.
- Na área do vestiário da equipe mandante não há sala para equipe técnica.
- Outra anomalia.

18.3.1.4 Classificação das anomalias

- Endógena
- Exógena
- Natural
- Funcional

18.3.1.5 O vestiário da equipe mandante apresenta alguma falha?

- Sim
- Não

18.3.1.6 Caracterização da falha

- No vestiário da equipe mandante os armários não estão em boas condições de uso ou estão danificados.
- No vestiário da equipe mandante os chuveiros não estão em boas condições de uso ou estão danificados.
- No vestiário da equipe mandante os lavatórios não estão em boas condições de uso ou estão danificados.

- No vestiário da equipe mandante os mictórios não estão em boas condições de uso ou estão danificados.
- No vestiário da equipe mandante as bacias sanitárias não estão em boas condições de uso ou estão danificadas.
- No vestiário da equipe mandante não há espelho junto aos lavatórios.
- No vestiário da equipe mandante os espelhos não estão em boas condições de uso/conservação.
- No vestiário da equipe mandante há falta de acessórios para as bacias sanitárias.
- No vestiário da equipe mandante há falta de acessórios para os lavatórios.
- No vestiário da equipe mandante há falta de acessórios para os chuveiros.
- No vestiário da equipe mandante há falta de banco de apoio para troca de roupa.
- Outra falha.

18.3.1.7 Classificação das falhas

- Planejamento
- Execução
- Operacional
- Gerencial
-

18.3.1.8 Classificação do Risco

- Mínimo
- Médio
- Crítico

18.3.2 CONFORTO PARA A EQUIPE MANDANTE

18.3.2.1 Há vestiários para equipe visitante?

- Sim
- Não

18.3.2.2 O vestiário da equipe visitante apresenta alguma anomalia?

- Sim
- Não

18.3.2.3 Caracterização de anomalia

- Os vestiários da equipe visitante não são equipados com armários.

- Os vestiários da equipe visitante não são equipados com chuveiros.
- Os vestiários da equipe visitante não são equipados com bacias sanitárias.
- Os vestiários da equipe visitante não são equipados com mictórios.
- Os vestiários da equipe visitante não são equipados com lavatórios.
- No vestiário da equipe visitante não há um sanitário extra para mais de um gênero.
- No vestiário da equipe visitante não há maca de massagem (profissional).
- No vestiário da equipe visitante não há máquina de gelo para fisioterapia.
- Não há sala médica para atender os (as) atletas.
- No vestiário da equipe visitante não há sala de aquecimento.
- No vestiário da equipe visitante não há sala para equipe técnica.
- Outra anomalia.

18.3.2.4 Classificação das anomalias

- Endógena
- Exógena
- Natural
- Funcional

18.3.2.5 O vestiário da equipe visitante apresenta alguma falha?

- Sim
- Não

18.3.2.6 Caracterização da falha

- No vestiário da equipe visitante os armários não estão em boas condições de uso ou estão danificados.
- No vestiário da equipe visitante os chuveiros não estão em boas condições de uso ou estão danificados.
- No vestiário da equipe visitante os lavatórios não estão em boas condições de uso ou estão danificados.
- No vestiário da equipe visitante os mictórios não estão em boas condições de uso ou estão danificados.
- No vestiário da equipe visitante as bacias sanitárias não estão em boas condições de uso ou estão danificadas.
- No vestiário da equipe visitante não há espelho junto aos lavatórios.
- No vestiário da equipe visitante os espelhos não estão em boas condições de uso/conservação.
- No vestiário da equipe visitante há falta de acessórios para as bacias sanitárias.

- No vestiário da equipe visitante há falta de acessórios para os lavatórios.
- No vestiário da equipe visitante há falta de acessórios para os chuveiros.
- No vestiário da equipe visitante há falta de banco de apoio para troca de roupa.
- Outra falha.

18.3.2.7 Classificação das falhas

- Planejamento
- Execução
- Operacional
- Gerencial

18.3.2.8 Classificação do Risco

- Mínimo
- Médio
- Crítico

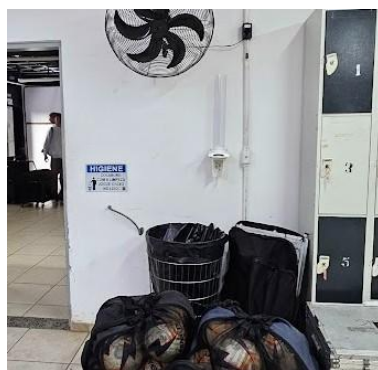
18.3.3 CONFORTO PARA A EQUIPE DE ARBITRAGEM

18.3.3.1 Há vestiários para arbitragem?

- Sim
- Não

18.3.3.2 O vestiário da arbitragem apresenta alguma anomalia?

- Sim
- Não



18.3.3.3 Caracterização de anomalia

- Os vestiários da arbitragem não são equipados com armários.

- Os vestiários da arbitragem não são equipados com chuveiros.
- Os vestiários da arbitragem não são equipados com bacias sanitárias.
- Os vestiários da arbitragem não são equipados com mictórios.
- Os vestiários da arbitragem não são equipados com lavatórios.
- No vestiário da arbitragem não há um sanitário extra para mais de um gênero.
- Outra anomalia.

18.3.3.4 Classificação das anomalias

- Endógena
- Exógena
- Natural
- Funcional

18.3.3.5 O vestiário da arbitragem apresenta alguma falha?

- Sim
- Não

18.3.3.6 Caracterização da falha

- No vestiário da arbitragem os armários não estão em boas condições de uso ou estão danificados.
- No vestiário da arbitragem os chuveiros não estão em boas condições de uso ou estão danificados.
- No vestiário da arbitragem os lavatórios não estão em boas condições de uso ou estão danificados.
- No vestiário da arbitragem os mictórios não estão em boas condições de uso ou estão danificados.
- No vestiário da arbitragem as bacias sanitárias não estão em boas condições de uso ou estão danificadas.
- No vestiário da arbitragem não há espelho junto aos lavatórios.
- No vestiário da arbitragem os espelhos não estão em boas condições de uso/conservação.
- No vestiário da arbitragem há falta de acessórios para as bacias sanitárias.
- No vestiário da arbitragem há falta de acessórios para os lavatórios.
- No vestiário da arbitragem há falta de acessórios para os chuveiros.
- No vestiário da arbitragem há falta de banco de apoio para troca de roupa.
- Outra falha.

- No vestiário da equipe visitante os armários não estão em boas condições de uso ou estão danificados.
- No vestiário da equipe visitante os chuveiros não estão em boas condições de uso ou estão danificados.
- No vestiário da equipe visitante os lavatórios não estão em boas condições de uso ou estão danificados.
- No vestiário da equipe visitante os mictórios não estão em boas condições de uso ou estão danificados.
- No vestiário da equipe visitante as bacias sanitárias não estão em boas condições de uso ou estão danificadas.
- No vestiário da equipe visitante não há espelho junto aos lavatórios.
- No vestiário da equipe visitante os espelhos não estão em boas condições de uso/conservação.
- No vestiário da equipe visitante há falta de acessórios para as bacias sanitárias.
- No vestiário da equipe visitante há falta de acessórios para os lavatórios.
- No vestiário da equipe visitante há falta de acessórios para os chuveiros.
- No vestiário da equipe visitante há falta de banco de apoio para troca de roupa.
- Outra falha.

18.3.3.7 Classificação das falhas

- Planejamento
- Execução
- Operacional
- Gerencial

18.3.3.8 Classificação do Risco

- Mínimo
- Médio
- Crítico

18.3.4 CONFORTO PARA A EQUIPE DE GANDULAS E MASCOTES

18.3.4.1 Há vestiários para os gandulas?

- Sim
- Não

18.3.4.2 O vestiário das gandulas apresenta alguma anomalia?

- Sim
- Não

18.3.4.3 Caracterização de anomalia

- Os vestiários dos gandulas não são equipados com armários.
- Os vestiários dos gandulas não são equipados com chuveiros.
- Os vestiários dos gandulas não são equipados com bacias sanitárias.
- Os vestiários dos gandulas não são equipados com mictórios.
- Os vestiários dos gandulas não são equipados com lavatórios.
- No vestiário dos gandulas não há um sanitário extra para mais de um gênero.
- Outra anomalia.

18.3.4.4 Classificação das anomalias

- Endógena
- Exógena
- Natural
- Funcional

18.3.4.5 O vestiário dos gandulas apresenta alguma falha?

- Sim
- Não

18.3.4.6 Caracterização da falha

- No vestiário dos gandulas os armários não estão em boas condições de uso ou estão danificados.
- No vestiário dos gandulas os chuveiros não estão em boas condições de uso ou estão danificados.
- No vestiário dos gandulas os lavatórios não estão em boas condições de uso ou estão danificados.

- No vestiário dos gandulas os mictórios não estão em boas condições de uso ou estão danificados.
- No vestiário dos gandulas as bacias sanitárias não estão em boas condições de uso ou estão danificadas.
- No vestiário dos gandulas não há espelho junto aos lavatórios.
- No vestiário dos gandulas os espelhos não estão em boas condições de uso/conservação.
- No vestiário dos gandulas há falta de acessórios para as bacias sanitárias.
- No vestiário dos gandulas há falta de acessórios para os lavatórios.
- No vestiário dos gandulas há falta de acessórios para os chuveiros.
- No vestiário dos gandulas há falta de banco de apoio para troca de roupa.
- Outra falha.

18.3.4.7 Classificação das falhas

- Planejamento
- Execução
- Operacional
- Gerencial

18.3.4.8 Classificação do Risco

- Mínimo
- Médio
- Crítico

18.3.4.9 Há sanitários para os mascotes?

- Sim
- Não

18.3.4.10 Os sanitários dos mascotes apresentam alguma anomalia?

- Sim
- Não

18.3.4.11 Caracterização de anomalia

- Os sanitários dos mascotes não são equipados com bacias sanitárias.
- Os sanitários dos mascotes não são equipados com lavatórios.
- Não há bacia sanitária infantil nos sanitários dos mascotes.
- Só existe sanitário para um gênero.
- Outra anomalia.

18.3.4.12 Classificação das anomalias

- Endógena
- Exógena
- Natural
- Funcional

18.3.4.13 O vestiário dos mascotes apresenta alguma falha?

- Sim
- Não

18.3.4.14 Caracterização da falha

- Nos sanitários dos mascotes as bacias sanitárias não estão em boas condições de uso.
- Nos sanitários dos mascotes os lavatórios não estão em boas condições de uso.
- Nos sanitários dos mascotes os lavatórios não estão instalados em altura adequada a crianças.
- Nos sanitários dos mascotes não há espelho junto aos lavatórios.
- Nos sanitários dos mascotes os espelhos não estão em boas condições de uso.
- Nos sanitários dos mascotes os espelhos não estão instalados em altura adequada a crianças.
- Nos sanitários dos mascotes faltam acessórios (saboneteiras e toalheiros) junto aos lavatórios.
- Nos sanitários dos mascotes faltam papeleiras junto às bacias sanitárias.
- Outra falha.

18.3.4.15 Classificação das falhas

- Planejamento
- Execução
- Operacional
- Gerencial

18.3.4.16 Classificação do Risco

- Mínimo
- Médio
- Crítico
-

18.3.5 CONFORTO PARA O PESSOAL DOS MEIOS DE COMUNICAÇÃO DENTRO DO ESTÁDIO

18.3.5.1 Há cabines de rádio?

- Sim
- Não

18.3.5.2 As cabines de rádio apresentam alguma anomalia?

- Sim
- Não

18.3.5.3 Caracterização de anomalia

- As cabines de rádio não estão localizadas em linha central, em posição que ofereça livre visão do campo.
- As cabines de rádio estão localizadas em pontos onde há interferência dos espectadores.
- A passagem de cabos de comunicação não é feita de maneira adequada.
- Não há sanitários próximos às cabines de rádio.
- Só existe sanitário para um gênero (Feminino ou Masculino) de radialistas.
- Não há acesso à WEB junto às cabines de rádio (com ou sem fio).
- Outra anomalia.
- Os sanitários dos mascotes não são equipados com bacias sanitárias.
- Os sanitários dos mascotes não são equipados com lavatórios.
- Não há bacia sanitária infantil nos sanitários dos mascotes.
- Só existe sanitário para um gênero.

- Outra anomalia.

18.3.5.4 Classificação das anomalias

- Endógena
- Exógena
- Natural
- Funcional

18.3.5.5 As cabines de rádio apresentam alguma falha?

- Sim
- Não

18.3.5.6 Caracterização da falha

- As cabines de rádio estão em mau estado de conservação.
- Os sanitários das cabines de rádio estão em mau estado de conservação.
- Outra falha.

18.3.5.7 Classificação das falhas

- Planejamento
- Execução
- Operacional
- Gerencial

18.3.5.8 Classificação do Risco

- Mínimo
- Médio
- Crítico

18.3.6 Há cabines de TV?

- Sim
- Não

18.3.6.1 As cabines de TV apresentam alguma anomalia?

- Sim
- Não

18.3.6.2 Caracterização de anomalia

- As cabines de TV não estão localizadas em linha central, em posição de livre visão do campo.
- As cabines de TV estão localizadas em pontos onde há interferência dos espectadores.
- Neste setor a passagem de cabos de comunicação não é feita de maneira adequada.
- Não há sanitários próximos às cabines de rádio.
- Só existe sanitário para um gênero (Feminino ou Masculino) de radialistas.
- Não há acesso à WEB junto às cabines de TV (com ou sem fio).
- Outra anomalia.

18.3.6.3 Classificação das anomalias

- Endógena
- Exógena
- Natural
- Funcional

18.3.6.4 As cabines de TV apresentam alguma falha?

- Sim
- Não

18.3.6.5 Caracterização da falha

- As cabines de TV não apresentam boas condições de uso.

- Os sanitários das cabines de TV estão em mau estado de conservação.
- Outra falha.

18.3.6.6 Classificação das falhas

- Planejamento
- Execução
- Operacional
- Gerencial

18.3.6.7 Classificação do Risco

- Mínimo
- Médio
- Crítico

18.4 O estádio possui sala de imprensa?

- Sim
- Não

18.4.1 A sala de imprensa apresenta alguma anomalia?

- Sim
- Não

18.4.1.1 Caracterização de anomalia

- Não há sanitários neste setor próximos à sala de imprensa.
- Há sanitários para somente um gênero (masculino ou feminino).
- Neste setor a passagem de cabos não é feita de maneira adequada.
- Não há acesso à WEB junto às cabines de TV (com ou sem fio).
- Outra anomalia.

18.4.1.2 Classificação das anomalias

- Endógena
- Exógena
- Natural
- Funcional

18.4.1.3 A sala de imprensa apresenta alguma falha?

- Sim
- Não

18.4.1.4 Caracterização da falha

- A sala de imprensa não apresenta boas condições de uso.
- Outra falha.

18.4.1.5 Classificação das falhas

- Planejamento
- Execução
- Operacional
- Gerencial

18.4.1.6 Classificação do Risco

- Mínimo
- Médio
- Crítico

18.5 CONFORTO PARA O PESSOAL DOS MEIOS DE COMUNICAÇÃO NO ENTORNO DO GRAMADO

18.5.1 Há espaço para os meios de comunicação no entorno do gramado?

- Sim
- Não

18.5.1.1 Este espaço apresenta alguma anomalia?

- Sim
- Não

18.5.1.2 Caracterização de anomalia

- Neste setor a passagem de cabos não é feita de maneira adequada.
- Não há sanitários neste setor.
- Há sanitários para somente um gênero (masculino ou feminino).
- Outra anomalia.

18.5.1.3 Classificação das anomalias

- Endógena
- Exógena
- Natural
- Funcional

18.5.1.4 Este espaço apresenta alguma falha?

- Sim
- Não

18.5.1.5 Caracterização da falha

- Os sanitários para imprensa estão em mau estado de conservação.
- Não há uma área bem definida e separada atrás dos painéis de anúncios atrás de cada gol para as câmeras.
- Outra falha.

18.5.1.6 Classificação das falhas

- Planejamento
- Execução
- Operacional
- Gerencial

18.5.1.7 Classificação do Risco

- Mínimo
- Médio

- Crítico

18.6 CONFORTO PARA O PESSOAL DOS MEIOS DE COMUNICAÇÃO NO ENTORNO DO ESTÁDIO

18.6.1 Há espaço para mídia no entorno do estádio?

- Sim
 Não

18.6.1.1 Este espaço apresenta alguma anomalia?

- Sim
 Não

18.6.1.2 Caracterização de anomalia

- Neste setor a passagem de cabos não é feita de maneira adequada.
 Outra anomalia.

18.6.1.3 Classificação das anomalias

- Endógena
 Exógena
 Natural
 Funcional

18.6.1.4 Este espaço apresenta alguma falha?

- Sim
 Não

18.6.1.5 Caracterização da falha

- Não há uma área bem definida para imprensa e separada dos torcedores.
- Outra falha.

18.6.1.6 Classificação das falhas

- Planejamento
- Execução
- Operacional
- Gerencial

18.6.1.7 Classificação do Risco

- Mínimo
- Médio
- Crítico

19 QUANTO AO CAMPO DE FUTEBOL

19.1 O gramado apresenta alguma anomalia?

- Sim
- Não



19.1.1 Caracterização de anomalia

- O piso do campo de futebol não é de grama natural.
- O gramado não contempla o comprimento oficial (Máximo: 120m e Mínimo: 90m).
- O gramado não contempla a largura oficial (Máximo: 90m e Mínimo: 75m).
- Não há drenagem no gramado.
- Não há irrigação no gramado.

- A insolação é insuficiente pelo sombreamento causado pela cobertura.
- Outra anomalia.

19.1.1.1 Classificação das anomalias

- Endógena
- Exógena
- Natural
- Funcional

19.1.1.2 O gramado apresenta alguma falha?

- Sim
- Não

19.1.1.3 Caracterização da falha

- O gramado do campo de futebol não se encontra em boas condições de uso.
- As delimitações do gramado não estão em boas condições de visualização.
- Outra falha.

19.1.1.4 Classificação das falhas

- Planejamento
- Execução
- Operacional
- Gerencial

19.1.1.5

19.1.1.6 Classificação do Risco

- Mínimo
- Médio
- Crítico

INFORMAÇÕES DO ESTÁDIO POR SETORES

As perguntas que seguem devem ser respondidas para cada setor do estádio que apresentar tipologias diferentes, p.ex.: cadeiras cobertas, cadeiras descobertas, camarotes, tribuna de honra, arquibancada coberta, arquibancada descoberta, etc. Independente da tipologia, deve ser analisado em particular o setor reservado à torcida visitante.

IDENTIFICAÇÃO DO SETOR

NORTE

1 CONFORTO TÉRMICO (Lei nº 10.671, de 15 de março de 2005; Normas ABNT 15220-1:2005; 15220-2:2008; 15220-3:2005; 15220-4:2005; 15220-5:2005)

1.1 Este setor possui cobertura?

- Sim
- Não
- O setor é parcialmente coberto

1.1.1 Há condicionamento de ar neste setor?

- Sim
- Não

1.1.1.1 O condicionamento de ar apresenta alguma anomalia?

- Sim
- Não

1.1.1.2 Caracterização de anomalia

- O equipamento não possui controle de temperatura.
- O equipamento não foi dimensionado para o volume de ar necessário.
- O equipamento está instalado em altura inadequada.
- Outra anomalia.

1.1.1.3 Classificação das anomalias

- Endógena
- Exógena

- Natural
- Funcional

1.1.1.4 O condicionamento de ar apresenta alguma falha?

- Sim
- Não

1.1.1.5 Caracterização da falha

- O equipamento está em mau estado de conservação
- Outra falha.

1.1.1.6 Classificação das falhas

- Planejamento
- Execução
- Operacional
- Gerencial

1.1.1.7 Classificação do Risco

- Mínimo
- Médio
- Crítico

1.1.2 Há bebedouros neste setor?

- Sim
- Não

1.1.2.1 O bebedouro apresenta alguma anomalia?

- Sim
- Não

1.1.2.2 Caracterização de anomalia

- Os bebedouros não possuem duas alturas.
- O bebedouro não está aterrado, por consequência causa choque nos usuários.
- O bebedouro não está ligado às instalações de água potável.
- O bebedouro não está ligado às instalações elétricas.
- O bebedouro não está ligado às instalações de esgoto.
- O bebedouro exige uma tensão maior ou menor do que é oferecida.
- Outra anomalia.

1.1.2.3 Classificação das anomalias

- Endógena
- Exógena
- Natural
- Funcional

1.1.2.4 O bebedouro apresenta alguma falha?

- Sim
- Não

1.1.2.5 Caracterização da falha

- Os bebedouros não funcionam.
- Os bebedouros não estão em boas condições de uso/conservação.
- Os bebedouros estão com a torneira danificada.
- Os bebedouros estão com os controles danificados.
- Os bebedouros estão com as instalações de esgoto adequadas (está entupido).
- Não há sinalização indicando a localização dos bebedouros.
- Outra falha.

1.1.2.6 Classificação das falhas

- Planejamento
- Execução
- Operacional
- Gerencial

1.1.2.7 Classificação do Risco

- Mínimo
- Médio
- Crítico

2 CONFORTO LUMINOTÉCNICO (Lei nº 10.671, de 15 de março de 2005; Lei nº 8.078, de 11 de setembro de 1990)

2.1 A iluminação do gramado apresenta alguma anomalia para este setor?

- Sim
- Não
- Não aplicável, não há iluminação do gramado.

2.1.1 Caracterização de anomalia

- Há ofuscamento ocasionado pelas torres de iluminação.
- Não há iluminação suficiente para o torcedor assistir as partidas noturnas.
- Outra anomalia.

2.1.1.1 Classificação das anomalias

- Endógena
- Exógena
- Natural
- Funcional

2.1.1.2 A iluminação do gramado apresenta alguma falha para este setor?

- Sim
- Não
- Não aplicável, o estádio não possui iluminação.

2.1.1.3 Caracterização de falha

- O sistema de iluminação não funciona.
- O sistema de iluminação não está em boas condições de uso.
- Outra falha.

2.1.1.4 Classificação das falhas

- Planejamento
- Execução
- Operacional
- Gerencial

2.1.1.5 Classificação do Risco

- Mínimo
- Médio
- Crítico

3 CONFORTO DE SERVIÇOS (Lei nº 10.671, de 15 de março de 2005; Lei nº 8.078, de 11 de setembro de 1990)

3.1 Neste setor há serviço de vendas de bebidas/alimentos?

- Sim
- Não

3.1.1 O serviço de venda de alimentos e bebidas apresenta alguma anomalia?

- Sim
- Não

3.1.1.1 Caracterização de anomalia

- Não há uma estrutura física que comporte o profissional envolvido e seus produtos de venda.
- Outra anomalia.

3.1.1.2 Classificação das anomalias

- Endógena
- Exógena
- Natural
- Funcional

3.1.1.3 O serviço de venda de alimentos e bebidas apresenta alguma falha?

- Sim
- Não

3.1.1.4 Caracterização de falha

- Os pontos de venda de bebidas/alimentos não aceitam o pagamento em cartão (Débito e/ou Crédito).
- Neste ponto de vendas de bebidas/alimentos não há monitores de TV em pontos estratégicos.
- Outra falha.

3.1.1.5 Classificação das falhas

- Planejamento
- Execução
- Operacional
- Gerencial

3.1.1.6 Classificação do Risco

- Mínimo
- Médio
- Crítico

4. NESTE SETOR O TIPO DE ASSENTO É: (marcar apenas um tipo de assento do setor analisado; se houver mais de um tipo de assento no mesmo setor, considerar como setores separados).



- Poltrona estofada retrátil, com acessórios (porta-copos, tomadas, etc.)
- Cadeira individual dobrável, com encosto.
- Cadeira individual fixa, com encosto.
- Cadeira individual fixa, sem encosto.
- Bancos contínuos de concreto ou madeira (arquibancada comum).

4.1 Estes assentos apresentam alguma anomalia?

- Sim
- Não

4.1.1 Caracterização de anomalia

- Nesse setor não há cobertura e os assentos não possuem dreno.
- Entre uma fileira e outra (quando ocupados) a área de passagem é insuficiente para um torcedor transitar.
- Nas fileiras de 18 até 35 assentos não há escadas dos dois lados.
- Nas fileiras de até 17 assentos não há, pelo menos, uma escada em um dos lados.
- Outra anomalia.

4.1.1.1 Classificação das anomalias

- Endógena
- Exógena
- Natural
- Funcional

4.1.1.2 Estes assentos apresentam alguma falha?

- Sim
- Não

4.1.1.3 Caracterização de falha

- Os assentos não estão identificados por numeração.
- A numeração dos assentos não está em boas condições de uso/conservação.
- Os assentos não estão em boas condições de uso/conservação.
- Outra falha.

4.1.1.4 Classificação das falhas

- Planejamento
- Execução
- Operacional
- Gerencial

4.1.1.5 Classificação do Risco

- Mínimo
- Médio
- Crítico

4.1.1.6 Há sanitários neste setor?

- Sim
- Não

4.1.1.7 Os sanitários apresentam alguma anomalia?

- Sim
- Não

4.1.1.8 Caracterização de anomalia

- Neste setor há sanitários para apenas um gênero (Feminino ou Masculino).
- Neste setor não há sanitários familiar.
- O sanitário feminino não possui trocador.
- O sanitário masculino não possui trocador.
- O sanitário feminino não possui uma bacia sanitária infantil.
- O sanitário masculino não possui uma bacia sanitária infantil.
- Outra anomalia.

4.1.1.9 Classificação das anomalias

- Endógena
- Exógena
- Natural
- Funcional

4.1.1.10 Os sanitários apresentam alguma falha?

- Sim
- Não

4.1.1.11 Caracterização de falha

- Os sanitários desse setor não estão em boas condições de uso/conservação.
- Os sanitários desse setor não possuem sinalização que indique sua localização.
- Outra falha

4.1.1.12 Classificação das falhas

- Planejamento
- Execução
- Operacional
- Gerencial

4.1.1.13 Classificação do Risco

- Mínimo
- Médio
- Crítico

5. CONFORTO VISUAL

5.1 A visão do campo de jogo apresenta alguma anomalia?

- Sim
- Não

5.1.1 Caracterização de anomalia

- Neste setor há guarda-corpos em uma altura que atrapalha a visão do torcedor.
- Neste setor há outros obstáculos que dificultam a visão do campo para torcedor. (Ex.: Corrimãos, colunas, paredes, etc.)
- Outra anomalia.

5.1.1.1 Classificação das anomalias

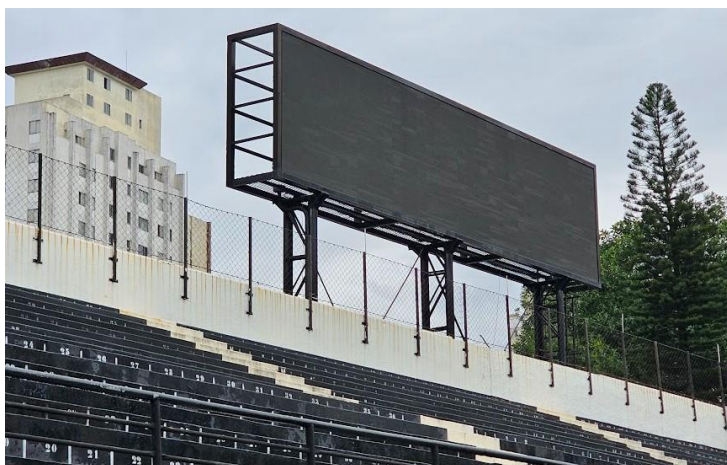
- Endógena
- Exógena
- Natural
- Funcional

5.1.1.2 Classificação do Risco

- Mínimo
- Médio
- Crítico

5.1.1.3 O estádio dispõe de placares?

- Sim, do tipo eletrônico.
- Sim, do tipo manual.
- Não há placares no estádio.



5.1.1.4 O placar eletrônico apresenta alguma anomalia?

- Sim
- Não

5.1.1.5 Caracterização de anomalia

- O placar não está disposto em lugar de fácil visão pelo torcedor.
- Só há um placar e ele não é visível a todos os torcedores.
- Outra anomalia.

5.1.1.6 Classificação das anomalias

- Endógena
- Exógena
- Natural
- Funcional

5.1.1.7 O placar eletrônico apresenta alguma falha?

- Sim
- Não

5.1.1.8 Caracterização das falhas

- O placar não funciona.
- Os textos e imagens são ilegíveis.
- Não há pessoal para atualizar o placar instantaneamente.
- Outra falha.

5.1.1.9 Classificação das falhas

- Planejamento
- Execução
- Operacional
- Gerencial

5.1.1.10 Classificação do Risco

- Mínimo
- Médio
- Crítico

5.2 O placar manual apresenta alguma anomalia?

Sim

Não

5.2.1 Caracterização de anomalia

O placar não está disposto em lugar de fácil visão pelo torcedor.

Só há um placar e ele não é visível a todos os torcedores.

Outra anomalia.

5.2.1.1 Classificação das anomalias

Endógena

Exógena

Natural

Funcional

5.2.1.2 O placar manual apresenta alguma falha?

Sim

Não

5.2.1.3 Caracterização de falha

O placar não funciona.

Os textos e imagens são ilegíveis.

Não há pessoal para atualizar o placar instantaneamente.

Outra falha.

5.2.1.4 Classificação das falhas

Planejamento

Execução

Operacional

Gerencial

5.1.1.10 Classificação do Risco

Mínimo

Médio

Crítico

DIAGNÓSTICO

| |
|---|
| Restrição 1: |
| Providências: realizar ajustes apontados |
| Prazo: 6 meses |
| Fotos: |
| |
| Restrição 2: |
| Providências: realizar ajustes apontados |
| Prazo: 6 meses |
| Fotos: |
| |

PARECER SOBRE O ESTÁDIO:

Engenharia Civil

| | |
|-------------------------------------|-------|
| Aprovado | () |
| Aprovado com Restrição ¹ | (X) |
| Reprovado | () |

Engenharia Elétrica

| | |
|-------------------------------------|-------|
| Aprovado | () |
| Aprovado com Restrição ² | (X) |
| Reprovado | () |

¹ Se aprovado com Restrição, proceder às correções nos prazos determinados.

² Se aprovado com Restrição, proceder às correções nos prazos determinados.

Acessibilidade

| | |
|-------------------------------------|-------|
| Aprovado | () |
| Aprovado com Restrição ³ | (X) |
| Reprovado | () |

Conforto

| | |
|-------------------------------------|-------|
| Aprovado | () |
| Aprovado com Restrição ⁴ | (X) |
| Reprovado | () |

³ Se aprovado com Restrição, proceder às correções nos prazos determinados.

⁴ Se aprovado com Restrição, proceder às correções nos prazos determinados.

RESPONSÁVEIS TÉCNICOS

| |
|---|
| Sistema(s) inspecionado(s): Engenharia Civil ,Eletrica / Acessibilidade/ Conforto |
| Nome do Profissional: OSMAR MEIRELES DOS SANTOS |
| Modalidade/Especialidade: Engenheiro Civil / Engenheiro de segurança do trabalho |
| Órgão de Classe: CREA |
| Nº de inscrição no órgão competente: 5070172081/SP |

Assinaturas:

OSMAR MEIRELES DOS SANTOS
ENGENHEIRO CIVIL E ENGENHEIRO DE SEGURANÇA DO TRABALHO
CREA: 5070172081/SP
RESPONSÁVEL TÉCNICO

VIGÊNCIA

| |
|-------------------------------|
| Data de emissão: 17/06/2026 |
| Prazo de validade: 16/06/2027 |

O presente documento não substitui, restringe ou, ainda, se sobrepõe, a qualquer tempo, aos outros laudos necessários ao funcionamento do estádio.



República Federativa do Brasil
Serviço Público Federal
Conselho Federal de Engenharia e Agronomia
Conselho Regional de Engenharia e Agronomia
Carteira de Identidade Profissional

CREA-SP

Registro Crea Nº
5070172081

CONFEA **CREA**
Conselho Federal de Engenharia e Agronomia
Conselho Regional de Engenharia e Agronomia



Nome
OSMAR MEIRELES DOS SANTOS

Data de Registro no Crea-SP
09/02/2018



Registro Nacional
2617195252
Data de Emissão
11/03/2021

Título Profissional
ENGENHEIRO CIVIL
ENGENHEIRO DE SEGURANÇA DO TRABALHO

Presidente do Confea

Presidente do Crea-SP

REPÚBLICA FEDERATIVA DO BRASIL
SERVIÇO PÚBLICO FEDERAL
CONSELHO FEDERAL DE ENGENHARIA E AGRONOMIA
CONSELHO REGIONAL DE ENGENHARIA E AGRONOMIA - CREA-SP
CARTeira de Identidade Profissional



Anotação de Responsabilidade Técnica - ART
Lei nº 6.496, de 7 de dezembro de 1977
Conselho Regional de Engenharia e Agronomia do Estado de São Paulo

CREA-SP

ART de Obra ou Serviço
2620261953044

1. Responsável Técnico

OSMAR MEIRELES DOS SANTOS

Título Profissional: **Engenheiro Civil, Engenheiro de Segurança do Trabalho**

Empresa Contratada:

RNP: **2617195252**

Registro: **5070172081-SP**

Registro:

2. Dados do Contrato

Contratante: **SPORT CLUB CORINTHIANS PAULISTA**

CPF/CNPJ: **61.902.722/0001-26**

Endereço: **Avenida CONDESSA ELISABETH DE ROBIANO**

Nº: **777**

Complemento:

Bairro: **TATUAPÉ**

Cidade: **São Paulo**

UF: **SP**

CEP: **03077-005**

Contrato:

Celebrado em: **15/06/2026**

Vinculada à Art nº:

Valor: R\$ **6000,00**

Tipo de Contratante: **Pessoa Jurídica de Direito Privado**

Ação Institucional:

3. Dados da Obra Serviço

Endereço: **Avenida CONDESSA ELISABETH DE ROBIANO**

Nº: **777**

Complemento:

Bairro: **TATUAPÉ**

Cidade: **São Paulo**

UF: **SP**

CEP: **03077-005**

Data de Início: **15/06/2026**

Previsão de Término: **18/06/2026**

Coordenadas Geográficas:

Finalidade: **Outro**

Código:

CPF/CNPJ:

4. Atividade Técnica

| | | | Quantidade | Unidade |
|-------------------------------|------------------|-------------------------------|----------------|----------------|
| Elaboração 1 | Laudo | de acessibilidade de | 1,00000 | unidade |
| | | edificação | | |
| | Avaliação | de edificação | 1,00000 | unidade |
| Execução 2 | Avaliação | de estrutura de outros | 1,00000 | unidade |
| | | materiais | | |

Após a conclusão das atividades técnicas o profissional deverá proceder a baixa desta ART

5. Observações

LAUDO REFERENTE A ENGENHARIA, ACESSIBILIDADE E CONFORTO DO ESTÁDIO ALFREDO SCHÜRIG.

6. Declarações

Acessibilidade: Declaro atendimento às regras de acessibilidade previstas nas normas técnicas da ABNT, na legislação específica e no Decreto nº 5.296, de 2 de dezembro de 2004.

7. Entidade de Classe

Nenhuma

8. Assinaturas

Declaro serem verdadeiras as informações acima

_____ de _____ de _____
Local data

OSMAR MEIRELES DOS SANTOS - CPF: 370.580.768-47

SPORT CLUB CORINTHIANS PAULISTA - CPF/CNPJ: 61.902.722/0001-26

9. Informações

- A presente ART encontra-se devidamente quitada conforme dados constantes no rodapé-versão do sistema, certificada pelo *Nosso Número*.

- A autenticidade deste documento pode ser verificada no site www.creasp.org.br ou www.confex.org.br

- A guarda da via assinada da ART será de responsabilidade do profissional e do contratante com o objetivo de documentar o vínculo contratual.

www.creasp.org.br

Tel: 0800 017 18 11

E-mail: acessar link Fale Conosco do site acima



Valor ART R\$ 108,39

Registrada em: 18/06/2026

Valor Pago R\$

108,39

Nosso Número: 2620261953044

Versão do sistema

Impresso em: 18/06/2026 19:30:23



Autenticação de ART
2620261953044



Comprovante de pagamento

18 JUN 2026 - 19:23:59

Valor R\$ 108,39

Tipo de transferência Pix

Destino

Nome CONSELHO REGIONAL DE ENGENHARIA E AGRONOMIA DO ESTADO DE SAO PAULO

CNPJ 60985017000177

Instituição BCO DO BRASIL S.A.

Tipo de conta Conta corrente

Origem

Nome OMAF ENGENHARIA

Instituição NU PAGAMENTOS - IP

CNPJ 30083568000149

Informações adicionais

Identificador BOLETO280271802614467680AT A3B062026

Vencimento 29/06/2026

Expiração 29/06/2026 23:59:59

Juros R\$ 0,00

Valor original R\$ 108,39

Multa R\$ 0,00

Desconto - R\$ 0,00

Abitramento - R\$ 0,00

Nome do devedor CEMARI HEIRELES DOS SANTOS

CPF do devedor --380.738--

Descrição do pagamento original

Pagamento referente ao Boleto 03028027180261446768 - Vencimento 29.06.2026 - R\$ 108,39

Linha 00190.00009 02802.718029

Digitável 61446.76817031490000010839

Data de Vencimento do Boleto 29.06.2026

Data do Documento 18.06.2026

Número do Documento Não informado

Data do Processamento 18.06.2026

Nosso Número 00028027180261446768

Valor do Documento R\$ 108,39

Valor Atual R\$ 108,39

Informações de Responsabilidade do Beneficiário Não informado

CPF/CNPJ do Beneficiário 60.985.017/0001-77

Beneficiário CONSELHO REG DE ENGENHARIA E AGRONOMIA DO E

Nome do recebedor CONSELHO REGIONAL DE ENGENHARIA E AGRONOMIA DO ESTADO DE SAO

CNPJ do recebedor 60985017000177

Logradouro do recebedor AV BRIG FARIA LIMA, 1059-9 ANDARA

Cidade do recebedor SAO PAULO

UF do recebedor SP

CEP do recebedor 01452002

Nu Pagamentos S.A. - Instituição de Pagamento
CNPJ 18.234.120/0001-58

ID da transação
E1823612020206182223e12a96b5b5

Estamos aqui para ajudar, se você tiver alguma dúvida.

[Me ajuda](#) →

Central: 0800 887 0163 ou através de e-mail em nupai@nu.com.br (dependendo das 8h às 18h em dias úteis).